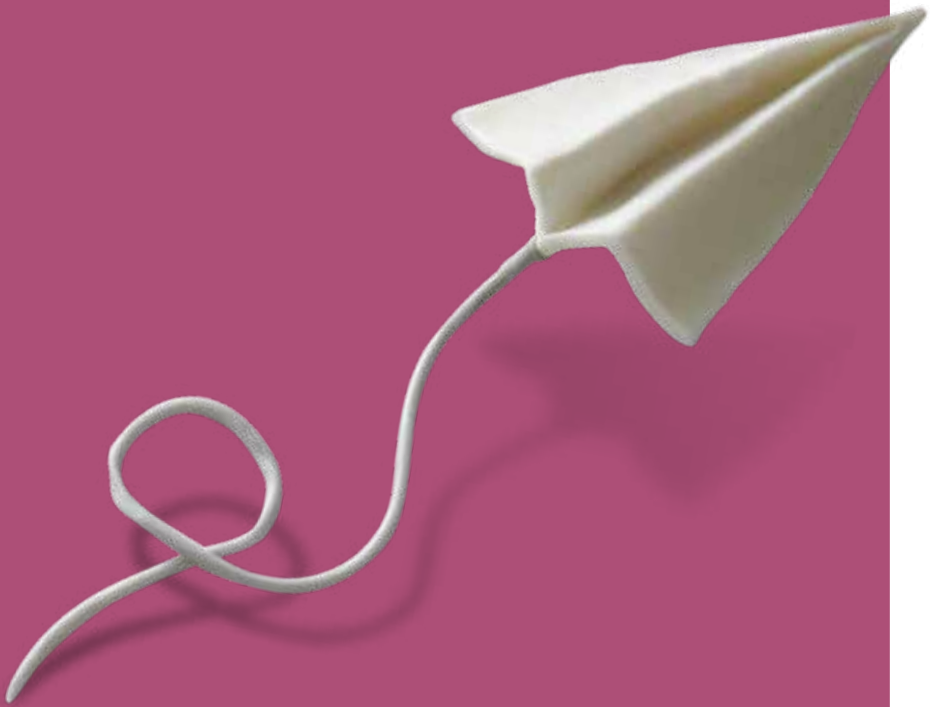


*«DURCH DIE STATIONÄRE THERAPIE
IN DER PSYCHIATRIE BASELLAND
HABE ICH GELERNT, WAS MIT MIR
PASSIERT IST. UND DIESES
VERSTEHEN HAT MIR GEHOLFEN.»*

Patient der Erwachsenenpsychiatrie



Unser Jahr 2021

Mit sicheren Schritten vorwärts



«Mit unseren Neubauten konzentrieren wir unsere Angebote auf dem Campus Liestal und bündeln unsere Kräfte. Wir wollen damit Mehrwert schaffen für die Menschen, die sich uns anvertrauen.»

Barbara Schunk

Barbara Schunk
CEO

«Auf unsere Mitarbeitenden kommt es an, wenn es darum geht, psychisch Erkrankten und mehrfach Beeinträchtigten eine menschliche, empathische und wertschätzende Therapie, Betreuung und Begleitung zu bieten.»

Thomas Heiniger

Dr. Thomas Heiniger
Präsident des Verwaltungsrats



→ Zum Vorwort von
Dr. Thomas Heiniger
und Barbara Schunk:



2021 im Überblick

Zufriedene Patientinnen und Patienten

Die Gesamtzufriedenheit der stationären Patientinnen und Patienten mit der PBL ist gegenüber dem Vorjahr erneut gestiegen, wie eine unabhängige externe Auswertung ergeben hat; der Indexwert liegt bei 75 von 100 Punkten. Bei den meisten der gestellten Zufriedenheitsfragen hat die PBL einen höheren Wert erzielt als in den Vorjahren. So erreichte etwa die Frage «Wurden Sie vom Behandlungsteam respektvoll und freundlich behandelt?» den hervorragenden Wert von 87.7 Punkten.



Kunstaussstellung und Buch

Kunstschaffende der Region und erstmals auch Teilnehmende der Kunsttherapie der PBL haben in einer umfassenden Ausstellung ihre Werke präsentiert. Diese entstanden in einem dialogischen Wechselspiel zwischen den beiden Gruppen. Die Ausstellung wurde mit einer Vernissage am 18. August 2021 im Gartenrestaurant der PBL in Liestal eröffnet. Zur Ausstellung hat die PBL zudem einen Katalog herausgegeben. Im Frühjahr 2021 organisierte die PBL eine spezielle Ausstellung zu einem künstlerischen Forschungsprojekt in der Zentralen Aufnahme der PBL.

→ Mehr Informationen zum Kunstbuch:





Fachtagungen live und online

Was die Psychiatrie zu bewirken vermag und was nicht: Diesem gesellschaftlichen Thema haben sich Fachpersonen an einer Fachtagung der Erwachsenenpsychiatrie vom Mai gewidmet. Der Anlass wurde als Zoom-Event durchgeführt. An der Tagung der Kinder- und Jugendpsychiatrie vom Oktober referierten und diskutierten zahlreiche Fachleute darüber, wie Bilder in der Psychotherapie genutzt werden können. Zudem wurden fünf öffentliche Vorträge organisiert, entweder live vor Ort oder gestreamt.

→ Mehr Informationen zu den öffentlichen Vorträgen:



PBL-«Küchentiger» gewinnen Bronze

Ein dreiköpfiges Küchen-Team der Psychiatrie Baselland hat an der Schweizer Meisterschaft im Kochen in der Gemeinschaftsgastronomie den sehr guten dritten Rang erreicht. Die «Küchentiger» unter Leitung von Küchenchef Andreas Kraiss durften an der Schlussfeier in Rothenburg einen Pokal, ein Diplom und ein Preisgeld in Empfang nehmen. Dieser Top-Leistung waren intensive Vorbereitungen vorausgegangen, die im Finalkochen vom 9. September in der Psychiatrie Baselland gipfelten.

→ Mehr Informationen zur Bronzemedaille:



Nachwuchs wird gefördert

Mehr als 200 Personen stehen in der PBL in der Ausbildung. Fast die Hälfte sind ärztliche und psychologische Assistenzen. Bei den Lernenden haben 15 Mitarbeitende die Berufsbildung abgeschlossen, bei den Pflegefachpersonen und anderen HF-Studierenden waren es zehn Personen. Die PBL hat verschiedene Massnahmen umgesetzt, um die Attraktivität der PBL für Pflegefachpersonen weiter zu steigern und den Nachwuchs in diesem Berufsfeld zu fördern. Dazu gehört eine Informationskampagne mit einer Landingpage.



→ Mehr Informationen zur Pflegeausbildung:



Mitarbeitendenbefragung

Die PBL hat in einer Mitarbeitendenbefragung viele Feedbacks und Anregungen bekommen. Das Schlüsselergebnis der Umfrage, an der sich 69 Prozent der Mitarbeitenden beteiligten, betraf die Motivation, bei der PBL zu arbeiten. Die Motivation erreichte im Durchschnitt aller ausgewerteten Fragebogen 71 von 100 möglichen Punkten. Das ist ein gutes Ergebnis für eine Erstbefragung. Die Geschäftsleitung und die jeweiligen Teams befassten sich intensiv mit den Resultaten. Es wurden bereits erste Massnahmen in die Wege geleitet.

→ Zum gesamten Jahresüberblick 2021:





Leistungskennzahlen

Patientinnen und Patienten

13'131

2020: 12'141



Pflegetage

81'114

2020: 76'316



Erwachsenenpsychiatrie

9'420

2020: 8'627

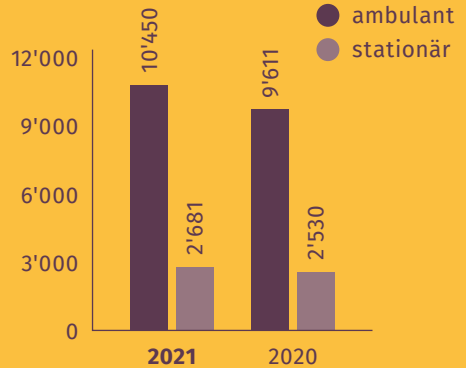


Kinder- und Jugendpsychiatrie

3'711

2020: 3'514

Patientinnen und Patienten stationär/ambulant



255

berufsbezogene psychiatrische Abklärungen (pauschalfinanziert)



1.7 Mio. Gabeln, Messer und Löffel

hat der Abwaschbetrieb 'Cleantop' von inclusioplus gewaschen.

+ 300'000 Teller

Finanz- kennzahlen



Eigenkapital
62.2 Mio.

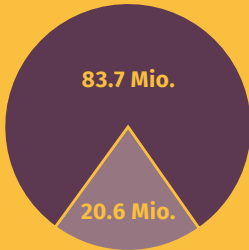
2020: 62.2 Mio.

1.2 Mio.

Jahresergebnis

2020: 1.1 Mio.

104.3 Mio.
Betriebsaufwand



● Personalaufwand ● Sachaufwand



EBITDAR

Jahresergebnis
vor Zinsen, Abschreibun-
gen und Mieten

2021 2020

Personal- kennzahlen



1'157

Mitarbeitende

2020: 1'079

827.8

Vollzeitstellen

2020: 765.6

32.1%



67.9%



43.2

**Durchschnitts-
alter**



215

Auszubildende

2020: 202



Kein Jahr wie jedes andere

Zum laufenden Betrieb unter Pandemiebedingungen ist in der Erwachsenenpsychiatrie viel Projektarbeit dazu gekommen für das Weiterentwicklungsprogramm PBL 2025.

Dank eines flexiblen und stationsübergreifenden Personalmanagements war es möglich, den Betrieb auch bei Corona-bedingten Ausfällen von ärztlich-therapeutischen und pflegerischen Mitarbeitenden jederzeit zu gewährleisten. In den Ambulatorien kam es teilweise zu Wartezeiten; Notfälle und Krisen konnten aber jederzeit bewältigt werden.

Neue Angebote

Eine Sprechstunde für Menschen, die an Long Covid leiden, sowie eine Sprechstunde für Schlafstörungen wurden in Zusammenarbeit mit dem Kantonsspital Baselland etabliert. Die neue Tagesklinik für Erwachsene in psychischen Krisen oder mit problematischem Substanzkonsum im Zentrum für psychische Gesundheit Binningen hat im ersten vollen Betriebsjahr seit Start im November 2020 die Auslastung stetig gesteigert und läuft nun im Vollbetrieb.

→ Mehr
Informationen:



Grosse Nachfrage nach Unterstützung

Die Kinder- und Jugendpsychiatrie hatte ausserordentlich viele Beratungen und Therapien zu leisten angesichts von Covid-19.

Sehr gut bewährt hat sich die neue Abteilung für Essstörungen und Krisenintervention, die im Neubau der Kinder- und Jugendpsychiatrie (KJP) in Liestal in Betrieb genommen wurde. Diese kam angesichts von Corona gerade zur rechten Zeit: Viele der jungen Patientinnen und Patienten mit schweren Erkrankungen benötigten eine 1:1-Betreuung.

Personelle Verstärkung

Die hohe Nachfrage nach Beratungen und Behandlungen, aber auch der zeitweise Ausfall durch Krankheit und Quarantäne führten bei den Mitarbeitenden zu starken

Belastungen. Die Geschäftsleitung sorgte für Entlastung, indem sie befristete therapeutische Stellen für die Stationen und Ambulatorien schuf. Auch am Standort Laufen verstärkte sie das Team und beantragte finanzielle Unterstützung beim Kanton zur Abgeltung von nicht gedeckten Kosten für zusätzliche Stellen in der ambulanten Versorgung. Die Regierung entsprach diesem Anliegen und bewilligte 600'000 CHF.

→ Mehr Informationen:



Ein Haus für beeinträchtigte Menschen

2021 war geprägt von der Neuausrichtung des Wohnbereiches und vom Architekturwettbewerb für das geplante Wohngebäude.

inclusioplus erbringt seine Angebote für betreutes Wohnen und begleitete Tagesgestaltung in Gebäuden und Räumen, die nicht mehr den Bedürfnissen der Klientinnen und Klienten entsprechen. Für die Weiterentwicklung der Wohnangebote sieht die PBL darum eine Ersatzliegenschaft auf ihrem Areal in Liestal mit veranschlagten Kosten von 15.3 Mio. CHF vor.

inclusioplus hat ihre Angebote in der ambulanten Wohnbegleitung von beeinträchtigten Menschen erweitert. Dazu gehören sozialpädagogische Leistungen (z.B. Unterstützung beim Kochen) sowie Assistenzleistungen (z.B. in der Reinigung). Das Pilotprojekt FIAT zur Förderung der eigenen Befähigung zur Arbeit wurde in ein reguläres Angebot überführt. Dazu besteht eine Leistungsvereinbarung mit dem Amt für Kind, Jugend und Behindertenangebote Baselland.

→ Mehr
Informationen:





Hilfe für Menschen mit psychischen Problemen im Job

Das arbeitspsychiatrische Kompetenzzentrum WorkMed hat 2021 wiederum viele Klientinnen und Klienten abgeklärt, beraten oder behandelt.

Die 255 Abklärungen waren grössere, pauschalfinanzierte Fälle. Hinzu kamen mehr als 100 Beratungen und Behandlungen, die über den Ärztetarif Tarmed abgerechnet wurden.

Evaluation mit sehr guten Resultaten

Eine Evaluation der IV-Stellen zur Zufriedenheit mit den Abklärungen durch WorkMed hat ein ausgezeichnetes Resultat ergeben: Die WorkMed-Abklärungen bieten einen klaren Mehrwert für die IV-Fachpersonen und geniessen auch bei den Ärztlichen Diensten der IV eine gute Akzeptanz. Im Jahr 2022 werden die bisher über 500 berufs-

bezogenen-psychiatrischen Abklärungen ausgewertet. WorkMed hat 2021 zwei grosse Forschungsarbeiten durchgeführt: eine vertiefte Analyse von rund 2'000 Dossiers der grössten Krankentaggeldversicherung (SWICA) von krankgeschriebenen Personen aus psychischen Gründen sowie eine Befragung von Berufsbildnerinnen und -bildnern zu deren Erfahrungen mit psychisch auffälligen Lernenden.

→ Mehr
Informationen:



Weiterentwicklung schreitet voran

Derzeit läuft in den neuen Klinikgebäuden auf dem Campus Liestal der Innenausbau.

Mit den Neubauten und geplanten Sanierungen verbunden sind verschiedene Projekte für den Betrieb dieser Häuser, neue Angebote, Prozesse und Strukturen. In einem ersten grossen Projekt hat die PBL die künftige Ausrichtung der ambulanten und teilstationären Angebote der Erwachsenenpsychiatrie evaluiert.

Etwa vier Fünftel aller Mitarbeitenden der PBL – vor allem auf dem Campus Liestal – werden durch die Weiterentwicklung neue, moderne Arbeitsplätze bekommen.

→ Mehr Informationen:



Impressum

Herausgeber: Psychiatrie Baselland

Redaktion: Thomas Lüthi,
Leiter Kommunikation und Marketing PBL

Gestaltung: KOKONEO GmbH

Illustrationen aus Knetmasse: Patrizia Stalder

Fotos: Martin Friedli, PBL, iStock

Druck: Druckerei Dürrenberger AG

→ Zum gesamten
Geschäftsbericht 2021:



Psychiatrie Baselland

Bienentalstrasse 7, CH-4410 Liestal
T +41 61 553 53 53, F +41 61 553 64 50
info@pbl.ch, www.pbl.ch

 **PSYCHIATRIE
BASELLAND**
Verstehen. Vertrauen.