

The image features a complex abstract design with a blue background. A central white rounded rectangle contains the year '2020' in a bold, sans-serif font. The '20' is white, and the '20' is blue. The design is composed of various geometric elements: large blue circles, smaller blue circles, black horizontal bars, and black shapes that resemble stylized arrows or pens. The overall aesthetic is modern and graphic.

2020

Online: [2020.bgv.ch](https://2020.bgv.ch)

# Wir fördern Talente

Als Lehrbetrieb im Kanton Basel-Landschaft bieten wir im kaufmännischen Bereich eine dreijährige Lehre in der erweiterten Grundbildung (E-Profil) und in der Grundbildung mit Berufsmaturität (M-Profil) an. So ermöglichen wir Jugendlichen den Einstieg ins Erwerbsleben und leisten einen Beitrag an deren gesellschaftliche Integration.

Für die Erarbeitung des vorliegenden Geschäftsberichtes unterstützte uns Andy Miraka, unser Lernender im zweiten Lehrjahr.

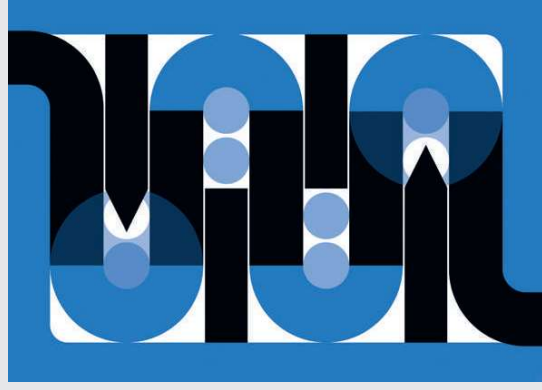
Da er begeisterter Fotograf ist, erhielt er die Möglichkeit, sein Talent unter Beweis zu stellen. In Zusammenarbeit mit der Kommunikationsabteilung erarbeitete er das Bildkonzept und setzte dieses dann selbstständig um. Sämtliche Fotos in diesem Geschäftsbericht wurden von ihm geschossen.

Andy Miraka ist achtzehn Jahre alt und befindet sich im zweiten Lehrjahr in Ausbildung zum Kaufmann EFZ Dienstleistung und Administration. In seiner Freizeit ist er Freelance-Fotograf und Videograf für Familien-, Freizeit- und Sport-Shootings.

[mirakandy.com](http://mirakandy.com)

» Dass ich Fotos für den Geschäftsbericht machen durfte, war eine grossartige Erfahrung für mich.

— Andy Miraka, Lernender



**Basellandschaftliche  
Gebäudeversicherung**  
Prävention Feuerwehr Versicherung

# 2020

4	Zahlen auf einen Blick
6	Zeitreise
8	Editorial
10	Tätigkeit
11	Corporate Governance
16	Fokus 2020
20	Prävention
22	Feuerwehr
26	Versicherung
28	Dienstleistungen
30	Persönlichkeiten
32	Verwaltungskommission/ Geschäftsleitung
34	Organisation
35	Partnerschaften
36	Nationale Organisationen
37	Nationale Projekte

## Titelbild zum Thema Versicherung

Fanny Demier ist eine multidisziplinäre Grafikdesignerin aus Paris, die sich auf visuelle Kommunikation und die redaktionelle Welt spezialisiert hat. Derzeit absolviert sie ihren International Master of Design UIC/HGK an der Basler School of Design am Institut für visuelle Kommunikation HGK FHNW.

In diesem Jahr steht die Versicherung im Fokus. Dieser Geschäftsbericht deckt die Kosten ab, die durch Reparaturen nach einem Vorfall entstehen können. Mit anderen Worten: die Überwindung der Schwierigkeiten beim Wiederaufbau einer Zukunft. Um dies zu veranschaulichen, spielte Fanny Demier mit dem evolutionären Aspekt der verschiedenen Situationen, mit denen das Unternehmen konfrontiert ist. Trotz der Herausforderungen ist die BGV da, um die Menschen von Baselland zu unterstützen und ihnen zu helfen.

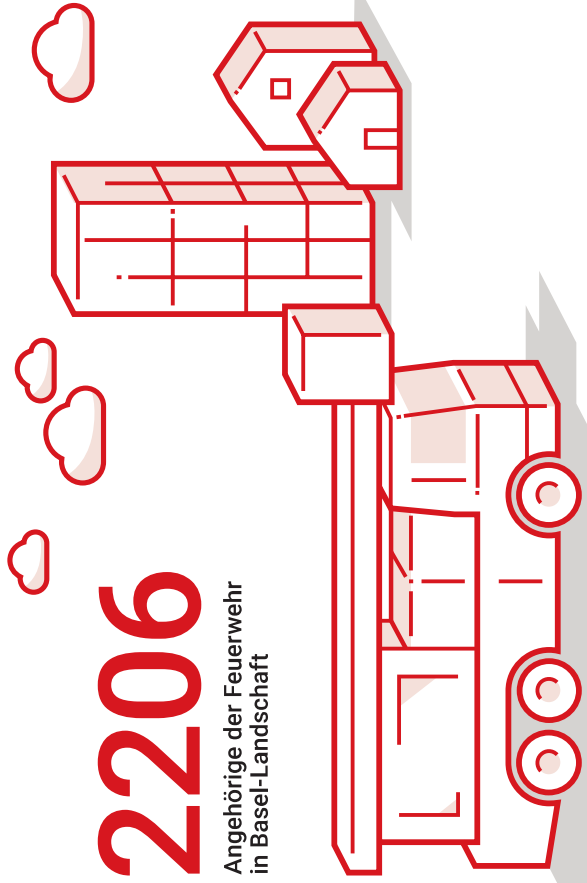
Das Visuelle soll dynamisch und dennoch organisiert sein. Die Formen treffen sich, mischen sich, passen sich aneinander an, ohne zu kollidieren. Basierend auf der Idee einer Zeitleiste geht es bei dem Design um Interaktion, Treffen und Begleitung. Ein Gefühl der Effizienz zum Ausdruck bringen, das auch Sicherheit für die Zukunft bietet.

[fannydemier.com](http://fannydemier.com)

**Finanzbericht**  
**Erfahren Sie mehr online:**  
**2020.bgv.ch**

67 474

Kunden



2206

Angehörige der Feuerwehr  
in Basel-Landschaft

15,0

Mio. CHF  
Aufwände für Prävention  
und Feuerwehr

43,3

Mio. CHF  
Schadenssumme

92,4

Mrd. CHF  
Versicherungskapital

12,2

Mio. CHF  
Präventions- und  
Interventionsbeiträge

51,9

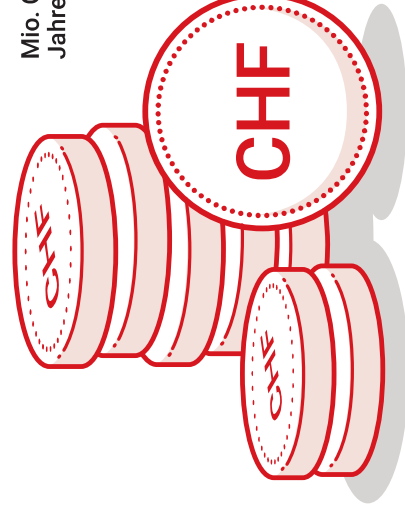
Mio. CHF  
Verdiente Prämien

-7,6

Mio. CHF  
Betriebliches Ergebnis  
ohne Kapitalanlagen

22,6

Mio. CHF  
Jahresgewinn

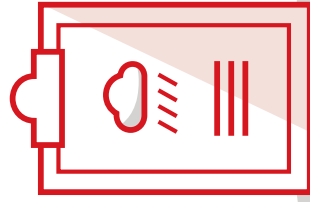


ZAHLEN UND FAKTEN

## Zahlen auf einen Blick

9568

Schadenmeldungen





### Hagelschäden

**26. Juni 2020**

Unwetter mit Hagel und Böen verursachen in Reinach, Böttmingen, Münchenstein und Muttenz Hagelschäden an Rollläden.



### Sturmtief Petra

**4. Februar 2020**

Der ganze Kanton Basel-Landschaft ist vom Sturm Petra betroffen. Es entstehen vorwiegend Schäden infolge umgestürzter Bäume und runtergefallener Dachziegel.



### Engagement

**4. August 2020**

Die BGV engagiert sich am UnikidsCamp 2020 und führt die Kinder in die Welt der Elementarereignisse ein.

### Abrollbehälter

**30. Oktober 2020**

Die BGV beschafft zwei Wechselladbehälter mit 12 m<sup>3</sup> Wasser, stationiert bei den Stützpunktfeuerwehren Sissach und Reinach.



# 2020

## Ein Jahr unterwegs mit der BGV

ZEITREISE

# 2021

### Orkantief Sabine

**10./11. Februar 2020**

Das Orkantief verursacht im Baselbiet vorwiegend zahlreiche Schäden in Form von heruntergefallenen Dachziegeln und umgestürzten Bäumen.



### Grossbrand

**10. Juli 2020**

Der Grossbrand in einem von zahlreichen Gewerbebetrieben genutzten Industrieareal in Laufen richtet grossen Schaden an. Der Brand in Laufen ist der teuerste Schaden in der 187-jährigen Geschichte der BGV.



### Neubeschaffung

**9. September 2020**

Erfolgreiche Beschaffung von zwei standardisierten TLF für die Feuerwehren Delta und Wisenberg zusammen mit der Gebäudeversicherung Solothurn.



### Auffahrkollision

**3. Dezember 2020**

In Lunzigen kommt es zu einer Auffahrkollision zwischen zwei Lkw auf der A2.





Investitionen in eine moderne Infrastruktur sind auch Investitionen in eine erfolgreiche Zukunft der BGV.

— Dr. Anton Lauber, Regierungspräsident, Präsident der Verwaltungskommission

# Mit steter Digitalisierung erfolgreich durch die Pandemie

EDITORIAL

## Geschätzte Leserin, geschätzter Leser

Wir schauen auf ein Jahr zurück, das wir alle in dieser Form sicher noch nie erlebt haben. Mit dem Beginn der Coronapandemie wurden wir alle dazu gezwungen, uns innert kürzester Zeit an eine völlig neue Situation anzupassen. Auch die BGV war und ist noch immer davon betroffen. Doch dank der stetigen Digitalisierung während der letzten Jahre war es uns möglich, uns dieser Herausforderung erfolgreich anzunehmen.

## Präventionsberatung und Brandschutzkontrollen mit Schutzkonzepten

Die Pandemie führte unter anderem dazu, dass die Menschen, aufgrund der unsicheren Reisesituation, ihr Erspartes vermehrt ins Eigenheim anstatt in Ferien investierten. Dies bringt immer auch ein erhöhtes Interesse an unseren Präventionsberatungen mit sich. Dank unserer erarbeiteten Schutzkonzepten konnten wir glücklicherweise auch im Jahr 2020 die meisten dieser Termine vor Ort durchführen und somit die Sicherheit für die Menschen im Kanton Basel-Landschaft sicherstellen.

## Schadenabwicklung und Kundenberatung aus dem Homeoffice

Während der letzten paar Jahre ist die Digitalisierung bei der BGV immer weiter vorangeschritten. Mit unseren mobilen Arbeitsstationen konnten wir der Homeoffice-Pflicht des Bundes Folge leisten und die meisten unserer Mitarbeitenden von zu Hause aus arbeiten lassen. Schadenmeldungen oder Beratungstelefonate wurden von einem Tag auf den anderen plötzlich von zu Hause aus entgegengenommen und bearbeitet. Sitzungen wurden online durchgeführt und somit wurde der persönliche Austausch am Leben gehalten. Doch damit ist die Digitalisierung noch längst nicht zu Ende. Die Pandemie hat uns gezeigt, dass es immer wichtiger wird, mit dem Lauf der Technik Schritt zu halten. Aus diesem Grund ist die BGV momentan auch daran, die bisherige Kernapplikation mit einer neuen, moderneren Software zu ersetzen. Aber nicht nur die Technik wird erneuert. Mit der Lancierung des neuen Gebäudeversicherungsgesetzes (GVG BL) soll das bestehende Gesetz abgelöst und modernisiert werden. Diese Erneuerungen erlauben uns, auch künftigen Herausforderungen gewachsen zu sein und auf die sich verändernden Bedürfnisse unserer Kundschaft eingehen zu können.

## Teuerster Grossbrand in der Geschichte der BGV

Der Grossbrand im Industrieareal Laufen hielt im Juli nicht nur die regionalen Medien, sondern auch unsere Feuerwehrleute auf Trab. Der Vorfall verursachte sehr grossen Sachschaden und entwickelte sich schliesslich zum teuersten Grossbrand in der 187-jährigen Geschichte

te der BGV. Doch nicht nur dieser Brand beschäftigte unsere Feuerwehr. Insgesamt leistete sie im Jahr 2020 über 3000 Einsätze. Viele davon mit einer Art Maske, die den meisten Feuerwehrleuten zuvor eher unbekannt war. Um die Einsätze auch künftig erfolgreich und effizient leisten zu können, wurden auch im Jahr 2020 wieder einzelne Beschaffungen getätigt. So wurden beispielsweise zwei neue Wechselladbehälter in Betrieb genommen, die den Feuerwehrleuten für Einsätze bei abgelegenen Objekten oder auf Hochleistungsstrassen zur Verfügung stehen. Zudem wurde das Projekt «Feuerwehr 2025+» gemeinsam mit dem Verband Basellandschaftlicher Gemeinden (VBLG) und diversen weiteren Interessengruppen weiter vorangetrieben. Ein weiteres Projekt, um für die Zukunft bestens gewappnet zu sein.

Dr. Anton Lauber,  
Regierungspräsident,  
Präsident der Verwaltungskommission

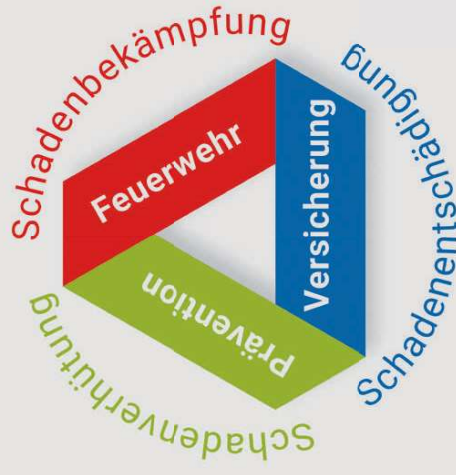
Sven Cattelan,  
CEO Basellandschaftliche Gebäudeversicherung

Dank der stetigen Digitalisierung können unsere Mitarbeitenden auch während der Pandemie den Servicelevel aufrechterhalten.

— Sven Cattelan, CEO

Video-Interview  
mit Sven Cattelan





TÄTIGKEIT

# Prävention, Feuerwehr, Versicherung

Mit unseren Dienstleistungen im Sinne der Schutz-Trias gewährleisten wir einen optimalen Schutz des Gebäude- und Grundstückbestandes. Damit leisten wir einen umfassenden Beitrag zur Sicherheit der Menschen im Kanton Basel-Landschaft.

## Prävention

Wir übernehmen hoheitliche Aufgaben im vorbeugenden Schutz von Personen vor Bränden und von Bauten und Anlagen vor Brandschäden sowie vor Schäden durch Hochwasser, Überschwemmungen, Steinschlag und Erdstoss (gravitative Naturgefahren).

Im Weiteren betreiben wir im Auftrag des Kantons die Fachstelle für Arbeitssicherheit und Gesundheitsschutz. Mit ihr gewährleisten wir gemeinsam mit den Dienststellen und den Direktionen des Kantons die Einhaltung der Arbeitssicherheit und des Gesundheitsschutzes sowie die technische Sicherheit innerhalb der kantonalen Verwaltung.

## Feuerwehr

In hoheitlicher Funktion führen und koordinieren wir das Feuerwehrwesen, verantworten die Feuerwehrausbildung und finanzieren die persönliche Ausrüstung aller Angehörigen der Feuerwehren sowie die gesamten Stützpunktgerätschaften. Feuerwehren der Gemeinden und der Betriebe unterstützen wir mit Beiträgen.

## Versicherung

Als alleinige Anbieterin schützen wir die Gebäude- und Grundstückseigentümerschaft vor den finanziellen Folgen durch Feuer- und Elementarschäden. Die Gebäude sind in der Regel zum Neuwert versichert. Zusätzlich bieten wir eine Wasserschadenversicherung für Gebäude im Kanton Basel-Landschaft an. In dieser freiwilligen Versicherung haben wir einen Marktanteil von rund 60 Prozent.

CORPORATE GOVERNANCE

# Verantwortungsbewusste Unternehmensführung

Wir sind eine selbstständige Unternehmung des öffentlichen Rechts mit Sitz in Liestal. Folglich erfüllen wir einen öffentlichen Auftrag und unterliegen besonderen Kriterien bezüglich Transparenz und Kontrolle.

## Auftrag:

### umfassend und gesetzlich verankert

Gemäss dem Sachversicherungs-gesetz des Kantons Basel-Landschaft haben wir den Auftrag, Gebäude und Grundstücke im Kanton gegen Feuer- und Elementarschäden zu versichern. Die hoheitlichen Aufgaben im Brandschutz und in der Elementarschadenprävention sind im Brand- und Naturgefahrenpräventionsgesetz (BNPG) und jene des Feuerwehrwesens im Feuerwehr-gesetz (FWG) geregelt. Zudem betreiben wir im Auftrag des Kantons die Fachstelle für Arbeitssicherheit und Gesundheitsschutz (ASGS). Diese kantonalen Gesetze mit den entsprechenden Verordnungen, Reglementen und Vereinbarungen bilden die Grundlagen und Rahmenbedingungen unserer Arbeit.

## Aufsicht:

### mehrstufig und im Interesse der Öffentlichkeit

Die Oberaufsicht erfolgt durch den Landrat. Er nimmt die Eigentümerstrategie, den Beteiligungsbericht, den Geschäftsbericht und die Jahresrechnung zur Kenntnis. Der Regierungsrat übt eine umfassende Aufsichtsfunktion aus, wacht über die Einhaltung der Leistungs-aufträge, die Wahrung der Eigentümerinnen- und Eigen-tümerinteressen und wählt die Kontrollstelle.

Der Regierungsrat wählt die sieben Mitglieder der Ver-waltungskommission, darin eingeschlossen die Präsi-dentin bzw. der Präsident. Sie wird auf eine Amtsdauer von vier Jahren gewählt und wählt innersie die Direk-tion, das erforderliche Personal sowie die nebenamt-lichen Schätzer.

Der Verwaltungskommission gehören Vertreterinnen und Vertreter verschiedener Anspruchsgruppen aus dem Kanton an. Ihre Mitglieder werden für eine Amtsdauer von vier Jahren gewählt. Sie tagen mindestens viermal jährlich.

## Finanzierung:

### selbsttragend und nachhaltig

Unsere Tätigkeiten finanzieren wir mit Einnahmen aus Versicherungsprämien sowie aus Präventions- und Interventionsbeiträgen. Wir verfügen weder über eine Staatsgarantie noch über eine Staatshaftung. Die Leistungen für die Fachstelle ASGS werden durch den Kanton gesondert entschädigt.





**Stürzt ein Baum durch Blitz-  
einschlag um, ist dies mit  
der Grundstückversicherung  
abgedeckt.**

### **Geschäftsleitung: gemeinschaftlich und zukunftsorientiert**

Der CEO sorgt, gemeinsam mit dem CFO/COO sowie den Leitern der Geschäftsbereiche, für die Weiterentwicklung unseres Unternehmens gemäss den gesetzlichen und strategischen Rahmenbedingungen.

### **Rechnungslegung: transparent und vergleichbar**

Unsere Jahresrechnung wird nach den Empfehlungen von Swiss GAAP FER erstellt. So tragen wir zu Transparenz, Erhöhung der Aussagekraft und Vergleichbarkeit bei. Sie bildet die Vermögens-, Finanz- und Ertragslage so ab, wie es den tatsächlichen Verhältnissen entspricht. Die Ziele von Swiss GAAP FER sind deckungsgleich mit denen der Richtlinien über die Public Corporate Governance des Kantons Basel-Landschaft. Dadurch lassen sich Unternehmens- und Branchenvergleiche besser durchführen.

Die Kontrollstelle besteht aus drei fachkundigen Mitgliedern, die vom Regierungsrat für die Amtsdauer von vier Jahren gewählt werden. Die Kontrollstelle berichtet an den Landrat, an die Verwaltungskommission und die Geschäftsleitung. Zusätzlich prüft eine externe Revisionsstelle unsere Jahresrechnung. Ihre Ergebnisse berichtet sie der Verwaltungskommission. Die Vergabe des Mandats zur Revision der Jahresrechnung wird jeweils jährlich durch die Verwaltungskommission beschlossen.



**Als Organisation im Auftrag des  
Service Public versichern  
wir alle Gebäude im Kanton  
Basel-Landschaft.**

### **Risiko- und Compliance- management (RCM): systematisch und präventiv**

Mit unserem Risiko- und Compliancemanagement identifizieren, bewerten und steuern wir unsere Geschäftsrisiken. Die identifizierten Risiken werden periodisch und systematisch überprüft sowie deren Eintrittswahrscheinlichkeit und Auswirkungen bewertet. Definierte Werkzeuge und Prozesse im Risiko- und Compliancemanagement fördern die Risikosenibilität von Geschäftsleitung und Mitarbeitenden. So wird der verantwortungsbewusste Umgang mit Risiken gefördert und die gesetzlichen und regulatorischen Anforderungen werden gewährleistet.

### **Informationspolitik: offen und ehrlich**

Unsere Kommunikation basiert auf Offenheit gegenüber Fragen der Anspruchsgruppen und Ehrlichkeit der Inhalte. Unsere Mitarbeitenden werden immer vor den externen Anspruchsgruppen informiert.

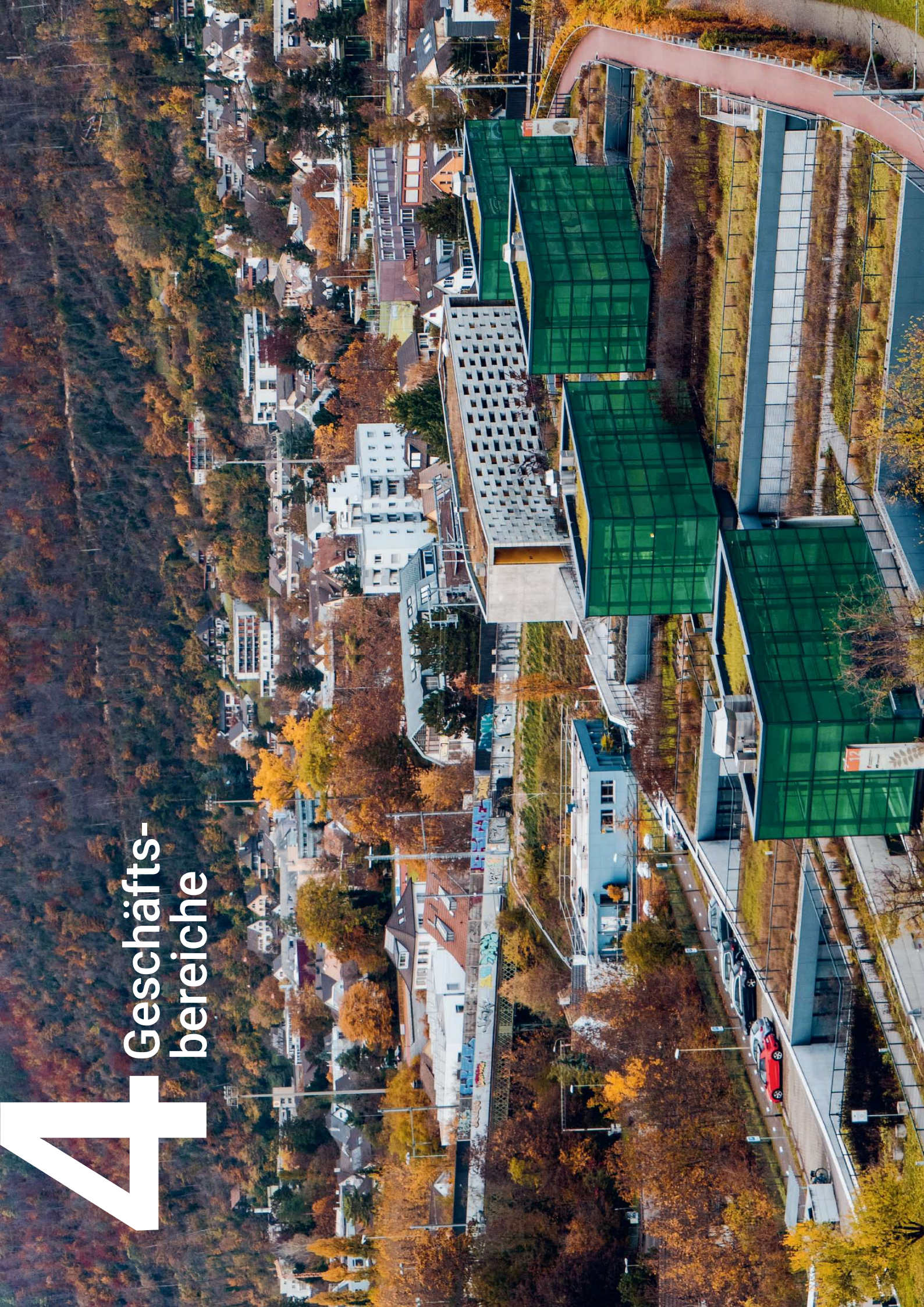
Der Geschäftsbericht erscheint in deutscher Sprache, gedruckt und online: [2020.bgv.ch](https://www.2020.bgv.ch)



**Geschäftsgebäude sind ebenfalls  
bei uns gegen Feuer- und  
Elementarschäden versichert.**



# 4 Geschäftsbereiche





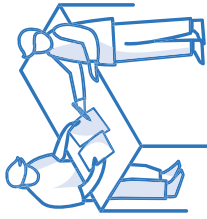
# Schutz von Gebäuden und Grundstücken

Die BGV versichert ihre Kundschaft gegen die finanziellen Folgen von Feuer- und Elementarereignissen und freiwillig gegen Wasserschäden.



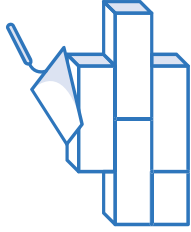
## Schadenzahlung

Prüfung und Begleichung der Rechnungen. Die Entschädigung erfolgt in der Regel zum Neuwert.



## Prävention

Beratung und Vorschlag für präventive Massnahmen, damit das Gebäude vor weiteren gleichartigen Schäden geschützt ist.



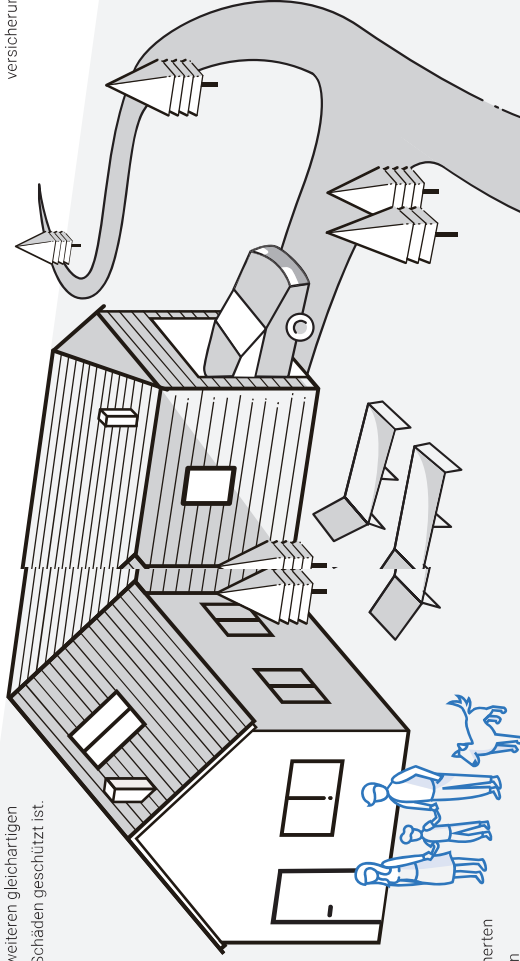
## Hausbau

Die Eigentümerschaft baut, kauft, erweitert oder renoviert ein Haus.



## Bauversicherung

Nach der Anmeldung des Bauvorhabens erfolgt der Abschluss einer Bauversicherung.



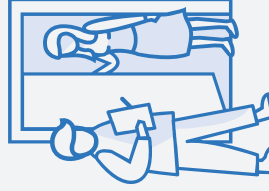
## Beratung der Kundschaft

Die Schätzerin oder der Schätzer berät die Versicherten über das weitere Vorgehen im Schadenfall und schätzt die Schadenssumme ab.



## Gebäudeschätzung

Die Gebäudeschätzerinnen und -schätzer legen den Gebäudesicherungswert fest und beraten die Kundschaft in Sachen Gebäudeversicherung.



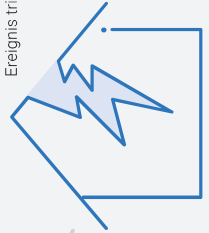
## Versicherungsschutz

Die Kundschaft erhält ihre Police. Das Gebäude ist gegen Feuer und Elementarschäden versichert (gegebenfalls auch gegen Wasserschäden).



## Schadenfall

Ein versichertes Ereignis tritt ein.



# Hohe Qualität zu einem angemessenen Preis

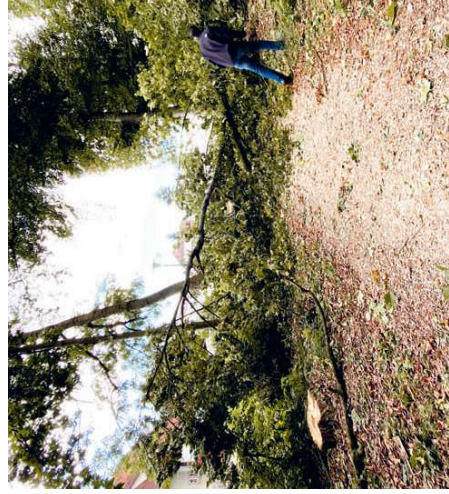
**Spätestens, wenn es in den eigenen vier Wänden brennt, ein Sturm das Dach über dem Kopf abdeckt oder Starkregen unseren Keller füllt, merken wir, wie wichtig die Gebäudeversicherung ist.**



Interview mit Peter Bächtold,  
Leiter Geschäftsbereich Versicherung

Zudem bieten wir unseren Kundinnen und Kunden nicht nur Produkte an, sondern ganzheitliche Lösungen rund um das Gebäude. Unsere Schätzerinnen und Schätzer sind ausgebildete Profis aus der Bau- und Architekturbranche. Auch in der Grundstückversicherung verfügt die BGV über entsprechend ausgebildete Spezialistinnen und Spezialisten. Sowohl im Schadenfall wie auch bei einer Gebäudeschätzung verfügen sie über branchenspezifisches Wissen, um den Versicherungswert oder die geschätzten Schadenssummen korrekt festzulegen und die Kundschaft optimal zu beraten.

**In den letzten hundert Jahren haben Sturm- und Hagelschäden deutlich zugenommen.**



**Aufgrund des Service-Public-Auftrags der BGV erwartet die Baselbieter Bevölkerung umfassende Versicherungsleistungen zu günstigen Prämien. Wie sorgt die BGV dafür, dass die Dienstleistungen in guter Qualität und zu angemessenen Preisen zur Verfügung stehen?**

Alle Gebäude und Grundstücke im Kanton Basel-Landschaft sind von Gesetzes wegen bei der BGV versichert. Diese Versicherungs-Solidargemeinschaft ermöglicht eine bestmögliche Verteilung der Risiken und führt dadurch zu wirtschaftlich tragbaren Bedingungen, was sich für die Kundinnen und Kunden einerseits in tiefen Prämien niederschlägt und andererseits einen kontinuierlichen Schutz von Gebäuden und Grundstücken gewährleistet.

Unsere Dienstleistungen und Produkte richten sich im Rahmen der gesetzlichen Grundlagen an den Bedürfnissen von Grundstück- und Gebäudeeigentümern aus. Dabei schulen wir unsere Mitarbeitenden so, dass sie die Serviceleistungen kompetent, rasch und in guter Qualität erbringen können. Dass wir auf dem richtigen Weg sind, zeigen uns die positiven Rückmeldungen der Kundinnen und Kunden in den Umfragen.

**Der Klimawandel und seine Auswirkungen werden immer deutlicher. Der «Statusbericht Klima» des Kantons Basel-Landschaft sieht voraus, dass bei einem unveränderten Status quo unter anderem die stärksten Eintages-Niederschlagsereignisse im Winter um rund 10 Prozent, im Sommer um 7 Prozent heftiger ausfallen werden. Hinzu kommt, dass sich in den letzten Jahren die Bauweise verändert hat. Wie geht die BGV mit diesen Herausforderungen um?**

Elementarschäden sind starken Schwankungen unterworfen. Sicher ist, dass in den vergangenen hundert Jahren Sturm- und Hagelschäden deutlich zugenommen haben. Zudem wird heute ganz anders gebaut als vor fünfzig Jahren. Es kommen empfindlichere Werkstoffe und neue Bauweisen zum Einsatz, die dazu führen, dass die Bausubstanz verwundbarer wird. Mit der zunehmenden Anzahl an Gebäuden und der damit einhergehenden Wertedichte steigt das Elementarschadenrisiko tendenziell an. Seit 2018 ist das Brand- und Naturgefahrenpräventionsgesetz in Kraft. Dadurch wird es der BGV ermöglicht, im Baubewilligungsverfahren, analog dem Brandschutz, Baugesuche in Bezug auf den Schutz vor gravitativen Naturereignissen (Hochwasser, Überschwemmungen, Steinschlag und Erdbeben) zu prüfen.

Zuhanden der kantonalen Baubewilligungsbehörden können anschliessend Stellungnahmen, die auch Auflagen enthalten können, formuliert werden. Im Weiteren trägt die Prävention mit Beratungen und Massnahmen zur Schadenverminderung in der Elementar-, aber auch in der Feuerschadenversicherung dazu bei, dass durch weniger Schäden die Schadenkosten reduziert werden. Brand-, Elementar- und andere Ereignisse können auch bei noch so guter Prävention nicht komplett verhindert werden. Darum stellt die Feuerwehr im Ereignisfall 24 Stunden und 365 Tage im Jahr die Gefahrenabwehr im gesamten Kanton sicher. Weil die absolute Sicherheit in präventiver Hinsicht weder erreichbar noch finanzierbar ist, braucht es die Feuerwehr, um im Ereignisfall Leben zu retten sowie Umwelt und Sachwerte so weit als möglich zu schützen. Das Feuerwehinspektorat, das bei der BGV angesiedelt ist, übt die Oberaufsicht über alle Feuerwehren im Kanton aus und ist Betreiber der kantonalen Stützpunktfeuerwehren.

Dieses Zusammenspiel zwischen Prävention, Feuerwehr und Versicherung (Schutz-Trias) unter dem Dach der BGV führt in jeder Hinsicht zu einer Optimierung der Sicherheit der Bevölkerung und der finanziellen Absicherung der Eigentümerinnen und Eigentümer von Gebäuden und Grundstücken bei Brand- und Elementarschäden sowie bei Wasserschäden an Gebäuden<sup>1</sup>.



**Wir haben uns ein positives Kundenerlebnis auf die Fahne geschrieben. Jeder einzelne Kundenkontakt ist wichtig.**

**Der Schadenfall gilt für die meisten Versicherten als sogenanntes Moment of Truth. Das heisst, hier zeigt sich, ob die Versicherung zu Ihren gemachten Versprechungen im Schadenfall steht und die versprochenen Serviceleistungen erbringt. Was unternimmt die BGV, um der Kundschaft ein «positives Erlebnis» im Schadenfall zu bieten?**

Wir sind der Ansicht, dass es nicht den einen Moment of Truth gibt, sondern mehrere. Daher streben wir für unsere Kundschaft ein optimales Kundenerlebnis an. Anfangen bei den Gebäudeschätzerinnen und -schätzern über die Mitarbeitenden im Kundenservice, die Schadensschätzerinnen und -schätzer bis hin zu den Schadenssachbearbeitenden. Jeder einzelne Kontakt ist wichtig und muss für unsere Kundschaft stimmen. Das heisst, unser Auftreten und Verhalten muss durchgehend einwandfrei und freundlich sein, sodass unsere Kundenorientierung spürbar und erlebbar ist. Aus diesem Grund stimmen wir alle Kundenberührungspunkte im Rahmen der Dienstleistungsprozesse laufend ab und passen diese wo nötig an. Dazu gehört auch die fortwährende Weiterbildung aller BGV-Mitarbeitenden, aber auch der externen Schätzerinnen und Schätzer, die zum Ziel haben, auch künftig die Erwartungen der Versicherten voll zu erfüllen.

Erfahren Sie mehr online: [2020.bgv.ch/versicherung](https://2020.bgv.ch/versicherung)

<sup>1</sup> Die Wasserschadenversicherung ist ein freiwilliges Versicherungsprodukt der BGV.



# Präventionsarbeit während der Pandemie

Vermehrte Umbaugesuche, Absagen von Schulungen und verminderter Wissensaustausch: Covid-19 prägte unseren Alltag im Jahr 2020. Wichtige Herausforderungen im Jahr 2021 werden sein, den verpassten Wissenstransfer und die abgesagten Schulungen nachzuholen.

## Die Menschen investierten vermehrt ins Wohneigentum

Wir konnten feststellen, dass die Umbaugesuche im Jahr 2020 zunahm. Die Vermutung liegt nahe, dass die Menschen weniger verreisten, mehr Zeit im eigenen Zuhause verbrachten und das Feriengeld in das eigene Heim investierten. Trotz weiterhin unklarer Situation erwarten wir für das Jahr 2021 aber keinen Bauboom.

Die Covid-19-Pandemie beeinflusste im Jahr 2020 die Beratungstätigkeit unserer Fachspezialisten der Elementarschadenprävention nur geringfügig, da die Begehungen meist im Aussenbereich stattfanden und normalerweise nur ein bis zwei Personen anwesend sind. Hingegen mussten wir im Zusammenhang mit Covid-19-Massnahmen Fehlverhalten in Bezug auf den Brandschutz korrigieren, da dieses das Personennisiko im Brandfall stark erhöhte. So wurden in Fluchtwegen leicht brennbare Desinfektionsmittel gelagert oder Brandschutztüren zur Verminderung des Übertragungsriskos in offenem Zustand unterteilt.

## Weniger Brandschutzkontrollen

Aufgrund der Pandemie entschieden wir uns, die im Jahr 2020 geplanten Brandschutzkontrollen in Alters- und Pflegeheimen nicht durchzuführen. Die üblichen Absagen konnten jedoch – unter Einhaltung der Schutzkonzepte – durchgeführt werden. Generell verschob sich die Beratung verstärkt in den Onlinebereich, was die Tätigkeit jedoch nicht beeinträchtigte. Aufgrund der Pandemie konnten Schulungen nicht durchgeführt

werden. Es ist vorgesehen, diese im Jahr 2021 nachzuholen. Zudem wird die Brandverhütung in Bezug auf Elektrofahrzeuge ein wichtiges Thema sein, dem sich unsere Brandschutzexperten annehmen werden.

## Wissensaustausch und Schulungen infolge Covid-19 stark reduziert

Die Kontaktbeschränkungen aufgrund der Pandemie hatten Auswirkungen auf die Fachstelle für Arbeitssicherheit und Gesundheitsschutz (ASGS). Die für gewöhnlich persönliche Beratung konnte ausschliesslich online durchgeführt werden, was die einzelnen Situationsbeurteilungen erschwerte. Sämtliche Schulungen und Kurse mussten aufgrund der Vorgaben des BAG abgesagt werden.

Infolge des Lockdowns kam es auch zu vermehrten Anfragen zum Umgang mit Homeoffice und den damit verbundenen Themen wie Ergonomie und Infrastruktur zu Hause und mögliche Folgen auf die Gesundheit der Arbeitnehmenden. Generell konnte festgestellt werden, dass das Thema Gesundheitsschutz im Jahr 2020 bei den Dienststellen an Bedeutung gewonnen hat.

Sobald es die epidemiologische Lage zulässt, wird die Fachstelle die Schulungen wieder anbieten und die Auditfähigkeit fortführen. Homeoffice, Maskenpflicht am Arbeitsplatz, Schutzkonzepte und Risikobeurteilung bei Schwangerschaft sind Themen, mit denen sich die Fachstelle 2021 auseinandersetzen wird.

Erfahren Sie mehr online: [2020.bgv.ch/praevention](https://2020.bgv.ch/praevention)



Die Covid-19-Pandemie beeinflusste die Beratungstätigkeit unserer Fachspezialisten der Elementarschadenprävention nur geringfügig, da die Begehungen meist im Aussenbereich stattfanden.



Anfang 2020 konnten Brandschutzkontrollen (hier in einem Kindergarten) normal durchgeführt werden. Später war dies nur mit entsprechendem Schutzkonzept oder gar nicht möglich.



Nothelferkurs vor der Pandemie. Im Jahr 2020 musste die Fachstelle für Arbeitssicherheit und Gesundheitsschutz sämtliche Schulungen absagen.



Zwei Wechsellaadebehälter mit je 12 000 m<sup>3</sup> Wasser stehen nun für den Einsatz bei abgelegenen Objekten oder auch auf Hochleistungsstrassen zur Verfügung. Sie gehören, wie alle Stützpunktgerätschaften, der Basellandschaftlichen Gebäudeversicherung und sind in Sissach und in Reinach stationiert.

FEUERWEHR

# Auch in Krisen braucht es die Feuerwehr

Einsatz und Ausbildung wurden wohl noch nie so grundlegend, rasch und immer wieder mit neuen Vorgaben verändert. Das bikantonale Kurswesen und auch die Ausbildungen vor Ort bei den Feuerwehren wurden von einer Massnahmen- und Vorgabenflut regelrecht durchgeschüttelt. Dank dem verantwortungsvollen Handeln der Führungskräfte aller Feuerwehrorganisationen konnte der Einsatz jederzeit geleistet werden. Dienst mit Maske ist der Feuerwehr eigentlich bekannt – aber die Art von Maske war komplett neu.



Patrick Feuz (Mitte) wurde am 27. Oktober 2020 durch Regierungspräsident Dr. Anton Lauber zum Feuerwehrinstruktor beider Basel und damit zum Hauptmann brevetiert.

Der Grossbrand in Laufen vom 10. Juli 2020 erforderte einen der grössten Feuerwehrereinsätze der Region seit Langem.



Die Informationsbroschüre für Arbeitgebende von Milizfeuerwehrlieuten wird sehr geschätzt.

## Einsätze

Das Einsatzgeschehen war 2020 mit insgesamt 3349 geleisteten Einsätzen wiederum durchschnittlich. Diverse Dachstockbrände und auch einige ABC-Ereignisse, Tiefgaragenbrände sowie ein Grossbrand in Laufen gehörten zum wesentlichen Einsatzgeschehen dieses Jahres. Vorab in Laufen zeigte sich, dass die Zusammenarbeit in unserer Region sehr gut entwickelt ist und dass wir uns auf eingetübte, einheitliche und abgestimmte Führungsprozesse und qualifizierte Einsatzleiter verlassen können. Rund 2200 Feuerwehrleute leisteten im Baselpol Dienst in 41 Orts- bzw. Stützpunktfeuerwehren und in 9 Betriebsfeuerwehren.

Inspektionen fanden 2020 coronabedingt keine statt.

## Feuerwehr-Logistikzentrum

Im Jahr 2020 gab es 2622 Kundenbesuche. Insgesamt wurden 11 089 Artikel an die Feuerwehren ausgeliefert. Für die persönliche Ausrüstung der Feuerwehrleute im Kanton Basel-Landschaft und für den Betrieb des Logistikzentrums wendete die BGV im Jahr 2020 einen Betrag von 1 131 178 CHF auf.

## Beschaffungen

Neben den üblichen betrieblichen und kommunalen Beschaffungen konnten auf kantonaler Ebene in Baselland zwei Wechsellaadebehälter mit je 12 000 Liter Wasser in Betrieb genommen werden. Zusammen mit der Berufsfeuerwehr Basel wurden 7 Wechsellaadefahrzeuge (2 BS und 5 BL) ausgeschrieben und bestellt. Für die Stützpunktfeuerwehr Laufental wurde ein weiteres Waldbrandmodul bestellt. Die Feuerwehren Wisenberg und Delta konnten ihre neuen Tanklöschfahrzeuge, die in der Preiskategorie von rund 340 000 CHF lagen, in Betrieb nehmen.

## Feuerwehr 2025+

Der Schlussbericht kommt nun auf den Prüfstand und eine weitaus grössere, noch breiter abgestützte Arbeitsgruppe wird die vorgeschlagene Variante prüfen, und die BGV wird danach dem Regierungsrat über die bei ihr liegende Projektleitung berichten. Das Projekt wird gemeinsam mit dem Verband Basellandschaftlicher Gemeinden (VBLO) geführt. Feuerwehr ist eine gemeinsame Sache von Kanton und Gemeinden.

Erfahren Sie mehr online: [2020.bgv.ch/feuerwehr](https://2020.bgv.ch/feuerwehr)



## Kennzahlen Feuerwehrinspektorat

Feuerwehrangehörige in Basel-Landschaft	2.206
Einsätze	3.349
Finanzbeiträge an Gemeinden/Betriebe	CHF 1.477.987
Beiträge an Wasserversorgungsanlagen	CHF 84.001
Beiträge an Feuerwehrfahrzeuge	CHF 98.627
<b>Total</b>	<b>CHF 1.660.615</b>

Ausrüstung Angehörige der Feuerwehr /  
Logistikzentrum (exkl. Abschreibungen) CHF 1.131.178

## Personelles

### Feuerwehrintstrukturen

Zwei Feuerwehrintstrukturen sind im Jahr 2020

aus dem Instruktorendienst ausgeschieden:

Hptm Stefan Bergmann	8 Dienstjahre
Hptm Andreas Schneider	22 Dienstjahre

### Instruktoreneintritt per 1.1.2020

Hptm Patrick Feuz

Per 1. Januar 2021 gehören dem Instruktorienkorps  
46 nebenamtliche Instruktoren und eine nebenamtliche  
Instruktorin an.

### Feuerwehrrkommandanten

Abtretende Feuerwehrrkommandanten per 31.12.2020:

Kommandant	Feuerwehr
Roland Iten	Ariesheim
Michael Buess	Wenslingen-Oltingen
Thomas Heid	Hornburg
Michael von Ins	Binningen
Dominik Michel	Wintersingen
Adrian Schaub	Sissach

## Feuerwehrrverbände Basel-Landschaft

Am 31. Dezember 2020 bestanden im Kanton

Basel-Landschaft 19 Feuerwehrrverbände:

- Aesch – Pfeffingen – Grellingen
- Allschwil – Schönleubach
- Arboldswil – Titterten
- Bubendorf – Ramlingen – Ziefen
- Buckten – Häfelfingen – Känerkinden –  
Läufelfingen – Rümelingen – Wittinsburg
- Buus – Maisprach
- Diegten – Eptingen – Tenniken
- Frenkendorf – Füllinsdorf
- Gelterkinden – Tecknau – Rickenbach
- Hölstein – Niederdorf – Lampenberg – Bemmwil
- Laufen – Wahlen – Röschenz – Dittingen – Blauen –  
Zwingen – Roggenburg
- Liestal – Lupsingen – Seltisberg – Arisdorf –  
Hersberg – Büren SO
- Ormalingen – Anwil – Hemmiken – Rothenfluh
- Reigoldswil – Lauwil
- Rünenberg – Klichberg – Zeglingen – Wissen SO
- Sissach – Zunzgen – Itingen – Nussdorf
- Thurnen – Diepfingen – Böckten
- Waldenburg – Oberdorf – Liedertswil
- Wenslingen – Oltingen

## Ausserkantonale Feuerwehrrverbände

- Augst BL – Giebenach BL – Kaiseraugst AG
- Burg i. L. BL – Metzlerfen/Marastein SO – Rodersdorf SO

## Ausbildung

### Interkantonales Feuerwehrrausbildungszentrum (ifa)

Das interkantonale Feuerwehrrausbildungszentrum (ifa)  
wurde durch die Basellandschaftliche und die Solothurni-  
sche Gebäudeversicherung gegründet und wird von  
diesen paritätisch getragen. Den Angehörigen der Feuer-  
wehren stellt das ifa optimale Trainingsanlagen zur  
Verfügung, auf denen der Ernstfall realitätsnah, effizient  
und sicher trainiert werden kann.

## Danke

Herzlichen Dank an alle, die es möglich  
machen, dass das Feuerwehrrwesen  
funktioniert. Ein grosses Lob gilt  
auch allen Feuerwehrrleitenden der beiden  
Basel.



## Feuerwehrrereinsätze



11. Juli 2020

Allschwil

Vollbrand Dachstock einer Villa

13. Januar 2020

Füllinsdorf

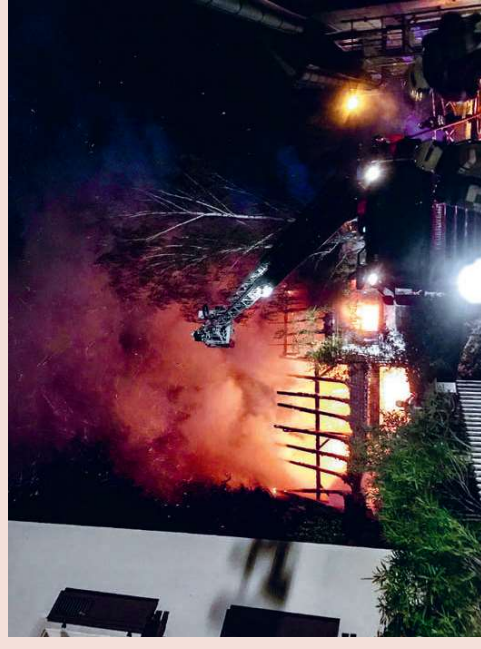
Brand Geräteraum in einem Mehrfamilienhaus



12. April 2020

Nenzlingen

Waldbodenbrand



12. Oktober 2020

Lampenberg

Vollbrand Wohnhaus mit Ökonomieteil

# Schadenreiches Jahr für die Versicherung

Zahlreiche Sturmereignisse über das ganze Jahr verteilt und ein grosser Feuerschaden führten zu einer hohen Schadensumme. Die Prämien bleiben trotzdem auf einem unverändert tiefen Niveau.

## Verdoppelung der Schadensumme bei der Feuer- und Elementarschadenversicherung

Die Anzahl Feuer- und Elementarschäden hat sich im Jahr 2020 im Vergleich zum Vorjahr von 2554 auf insgesamt 5810 mehr als verdoppelt. Die Schadensumme hat sich mit 29,7 Mio. CHF im Vergleich zu 12,5 Mio. CHF im Vorjahr sogar mehr als verdoppelt. Grund dafür sind nebst den zahlreichen Elementarschadenereignissen der Grossbrand von Laufen, welcher der teuerste in der 187-jährigen Geschichte der BGV ist.

## Höhere Schadensummen bei der Grundstück- und Wasserschadenversicherung

Bei der Grundstückversicherung verzeichneten wir 393 Schäden mit einer Schadensumme von 1,2 Mio. CHF, welche somit erneut über dem Durchschnitt der letzten zehn Jahre liegt. Dies hauptsächlich infolge der zahlreichen Sturmschäden, die auch in der Grundstückversicherung ihre Spuren hinterlassen haben. Bei der Wasserschadenversicherung verzeichneten wir gegenüber den Vorjahren ebenfalls erhöhte Schadensummen. 3365 Wasserschäden führten zu einer Schadensumme von 12,4 Mio. CHF.

## Mehr Schätzungen trotz Covid-19

Die Folgen der Pandemie hatten auch auf die Gebäudeschätzungen einen Einfluss. Trotz verschärfter Sicherheitsvorgaben aufgrund Covid-19 und einer vorübergehenden Aussetzung fanden 2020 mehr Schätzungen statt als noch im Vorjahr. Die Gebäudeschätzungen erhöhten sich von 2546 auf neu 2923.

Die Schadensschätzungen stiegen aufgrund der hohen Anzahl an Schadenmeldungen von 1772 im Jahr 2019 auf 1810 im Jahr 2020.

## Neues Gebäudeversicherungsgesetz

Im Auftrag des Regierungsrats Basel-Landschaft erarbeitet ein breit abgestütztes Projektteam seit Dezember 2019 das Dekret und die Verordnung zum neuen Gebäudeversicherungsgesetz.

Ziel dieser Vorlage ist es, das bisherige Gesetz über die Versicherung von Gebäuden und Grundstücken (Sachversicherungsgesetz) durch ein neues, modernes Gebäudeversicherungsgesetz abzulösen, um den Anspruchsgruppen der BGV weiterhin einen zukunftsorientierten Versicherungsschutz zu gewährleisten. Das Inkrafttreten des Gesetzes ist auf den 1. Januar 2023 geplant.

## Neue Kernapplikation Trias

Die heutige Systemlandschaft der BGV ist sehr heterogen und muss über die nächsten Jahre erneuert werden. Aus diesem Grund wurde in einer öffentlichen Ausschreibung eine neue Kernapplikation evaluiert. Das Ausschreibungsverfahren wurde im Januar 2020 erfolgreich abgeschlossen.

Die BGV erhält nun eine moderne, flexible Applikation, mit der auf die sich wandelnden Kundenbedürfnisse eingegangen wird und die Anforderungen des neuen Gebäudeversicherungsgesetzes umgesetzt werden können.

Die Einführung von Trias ist per Ende 2022 geplant.

Erfahren Sie mehr online: [2020.bgv.ch/versicherung](https://2020.bgv.ch/versicherung)



Der Grossbrand von Laufen wird der teuerste Schaden in der 187-jährigen Geschichte der BGV.

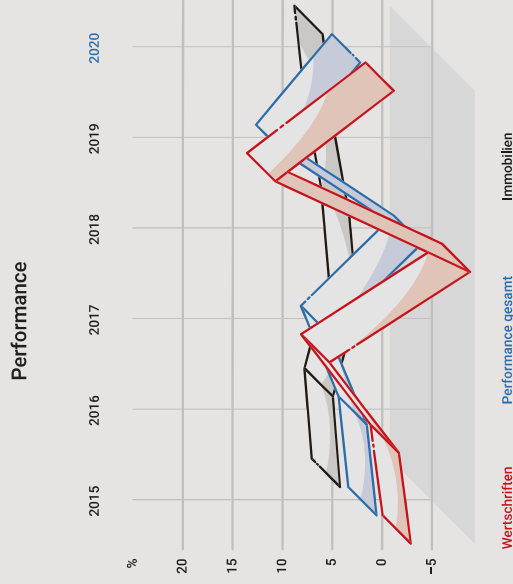
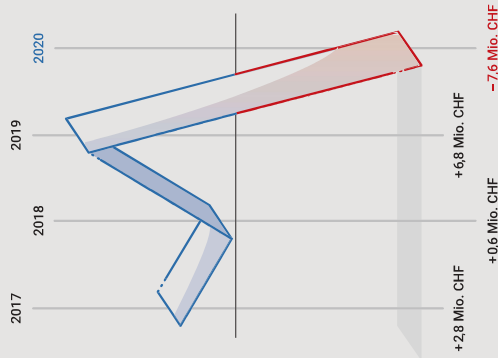
Die Anzahl Feuer- und Elementarschäden hat sich im Jahr 2020 im Vergleich zum Vorjahr mehr als verdoppelt.



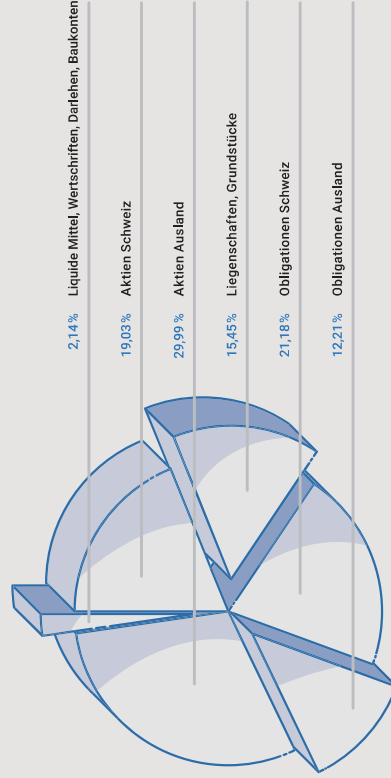
Aufgrund der Covid-19-Pandemie setzten wir vorübergehend die Schätzungen aus.



## Entwicklung Betriebserfolg



## Kapitalanlagen



DIENSTLEISTUNGEN

# Kommentar zur Jahresrechnung

Das Jahr 2020 hinterlässt ein negatives Betriebsergebnis von 7,6 Millionen Franken aus dem Kerngeschäft. Dank den Kapitalanlagen konnte ein Jahresgewinn von 22,6 Millionen Franken erzielt werden. Der Jahresgewinn fliessen in die Aufnung der betriebsnotwendigen Reserven.

## Kommentar zur Erfolgsrechnung

Ein Grossbrand in Laufen mit einem Schadenvolumen in zweistelliger Millionenhöhe sowie zahlreiche Elementarereignisse im Januar und im Februar besicherten uns einen Schadenaufwand von 43,3 Millionen Franken (2019: 24,8 Millionen Franken). Dieses Schadenvolumen entspricht nahezu dem doppelten Wert des Zehnjahresdurchschnitts, was denn auch zu einem betrieblichen Verlust von 7,6 Millionen Franken führte. Im Vorjahr verzeichneten wir, mit einem durchschnittlichen Schadenvolumen, einen Gewinn von 6,8 Millionen Franken. Dank der Performance aus den Kapitalanlagen von 3,6 Prozent (2019: 11,2 Prozent) konnten wir im Geschäftsjahr 2020 dennoch einen konsolidierten Jahresgewinn von 22,6 Millionen Franken erwirtschaften.

## Kommentar zu den Kapitalanlagen

Unsere Kapitalanlagestrategie sieht vor, 60 Prozent in Wertschriften und 40 Prozent in Immobilienaktienanlagen zu investieren, um so allfällige Volatilitäten auf dem Finanzmarkt auszugleichen.

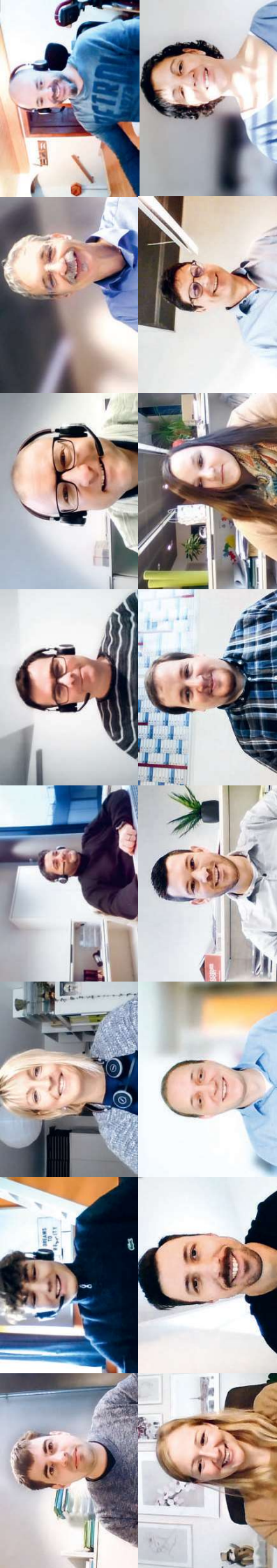
Trotz eines schwierigen Marktumfeldes aufgrund der Covid-19-Pandemie haben die weltweiten Finanzmärkte das Jahr 2020 mit einer positiven Performance abgeschlossen. Dies führte dazu, dass auch die BGV ein positives Resultat verzeichnen konnte. Das Finanzvermögen,

welches ausschliesslich in Aktien- und Obligationenfonds investiert und mittels passiv indexierten Ansätzen bewirtschaftet wird, erzielte, zusammen mit unseren Immobiliendirektanlagen, ein Plus von 27,9 Millionen Franken.

## Trotz überdurchschnittlichen Schadenjahrs gleichbleibende Prämien auch für 2021

Einerseits liefert uns die solide und auf nachhaltige Rendite ausgerichtete, diversifizierte Kapitalanlagestrategie kontinuierliche Wertbeiträge, welche bei Bedarf ein schlechtes Schadenjahr finanziell auffangen können. Andererseits ist durch entsprechende Rückversicherungssysteme im Bereich der Feuer- und Elementar-schadenversicherung gewährleistet, dass auch Massensowie Grossschadeneignisse bewältigt werden können. Eine weitere Säule der Stabilität bilden die zur Wahrnehmung unserer Aufgaben notwendigen Reserven. Insbesondere in Jahren wie 1999 (Sturm Lothar) oder 2007 (Überschwemmung Laufenfental) sind diese unverzichtbar. Sie werden jährlich aktualisiert und durch externe Experten validiert.

Erfahren Sie mehr online: [2020.bgv.ch/finanzbericht](https://www.bgv.ch/finanzbericht)



PERSONLICHKEITEN

# Die Persönlichkeiten der BGV





**VERWALTUNGSKOMMISSION**



**Andreas Zbinden**  
dipl. Treuhandexperte,  
Liestal



**Werner Schweizer**  
Architekt,  
Reigoldswil



**Matthias Herzog**  
dipl. Architekt ETH,  
Laufen



**Nicole Kistler**  
eidg. dipl. Versicherungsfachfrau,  
Allschwil



**Präsident**  
**Dr. Anton Lauber**  
Regierungspräsident,  
Allschwil



**Vizepräsidentium**  
**Esther Freivogel-Zürcher**  
eidg. dipl. Bankfachfrau,  
Gelterkinden



**Christian Pestalozzi**  
dipl. Kulturingenieur ETH/SIA,  
Oberwil



**Peter Brodbeck**  
Rechtsanwalt,  
Liestal



**Ruedi Ritter**  
Landwirt,  
Diegten

**GESCHÄFTSLEITUNG**



**László Koller**  
Leiter Geschäftsbereich  
Prävention



**Sven Cattelan**  
CEO



**Silvan Koch**  
CFO/COO,  
Leiter Geschäftsbereich  
Dienstleistungen

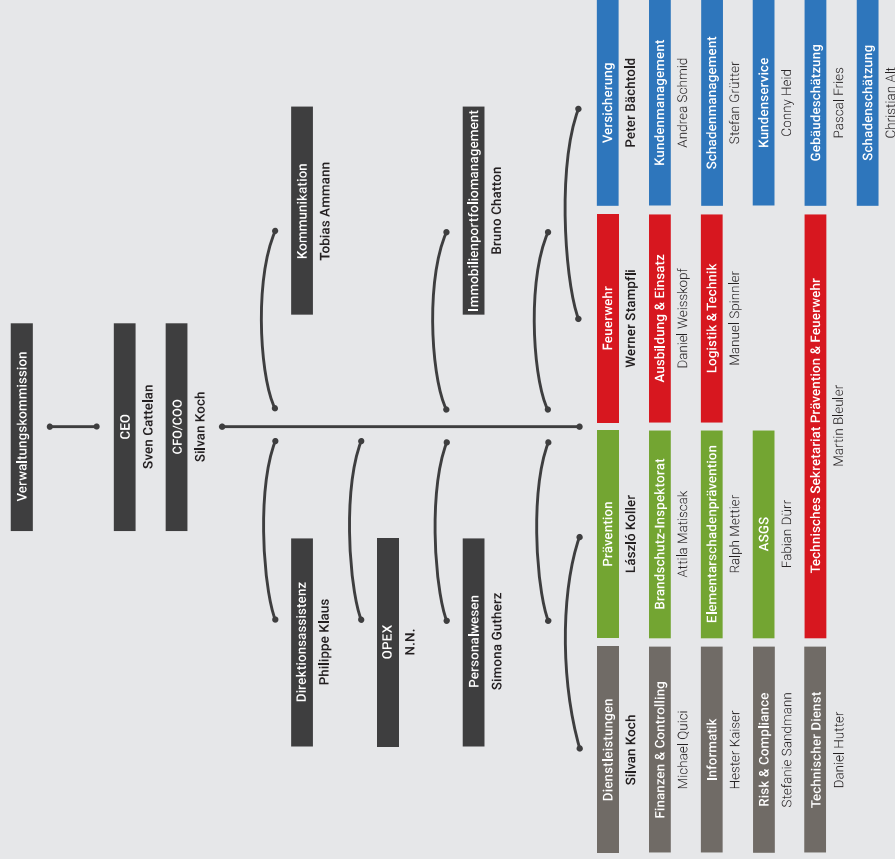


**Peter Bächtold**  
Leiter Geschäftsbereich  
Versicherung



**Werner Stampfli**  
Leiter Geschäftsbereich  
Feuerwehr

# So sind wir aufgestellt



Hauptberufliche Mitarbeitende 82

Lernende 2

Im Auftrag der BGV tätige Mitarbeitende 79

# Unsere Partner/-innen

## Feuerwehrinstruktoren/-in

Im Auftragsverhältnis tätig

- Patrick Amsler, Sissach
- Stefan Bergmann, Bottmingen
- Philipp Binggeli, Allschwil
- Martin Bleuler, Diegten
- Florian Brack, Liestal
- Melanie Brack, Itingen
- Gregor Brogle, Pratteln
- Christoph Dreier, Brislach
- Samuel Dürrenberger, Sissach
- Martin Forster, Zwingen
- Andreas Gerber, Aesch
- Andreas Geu, Rickenbach
- Samuel Grossen, Birmingen
- Oliver Hofer, Rheinfelden
- Sebastian Honegger, Ettingen
- Christoph Jenni, Pratteln
- Simon Kaiser, Sissach
- Remo Kämpfer, Zunzgen
- Roland Kern, Liestal
- Markus Kiefer, Birsfelden
- Marc Knöri, Allschwil
- Niklaus Lerch, Birsfelden
- Thomas Marcardi, Allschwil
- Hansjörg Marti, Allschwil
- Santiago Morales, Riehen
- Michel Müller, Birsfelden
- Rafael Perez, Birsfelden
- Dominique Ritter, Diepfingen
- Ulrich Roth, Langenbruck
- Philipp Salathé, Waldenburger
- Daniel Schenker, Frenkendorf
- Benjamin Schmid, Muttenz

## Gebäudeschätzer/-innen

Im Auftragsverhältnis tätig

- Martin Abt, Birmingen
- Michel Aebi, Aesch
- Reto Buess, Wenslingen
- Markus Bürgin, Liestal
- Fabio Catanzariti, Muttenz
- Daniel Däster, Lausen
- Urs Giger, Reinach
- Christian Heckendorn, Oberdorf
- Michael Kessler, Ettingen
- Andreas Kienberger, Bieh-Benken
- Luzia Lasser, Oberwil
- Martin Lehner, Zunzgen
- Marco Osterwalder, Birmingen
- Pascal Porchet, Liestal
- Dan Steiner, Muttenz
- Silvia Vogt-Ritter, Wenslingen

## Grundstückschadenschätzer/-in

Im Auftragsverhältnis tätig

- Walter Bussinger, Rickenbach
- Johannes Gass, Oltingen
- Anna Kessler Seiz, Füllinsdorf
- Christian Kleiber, Birsfelden
- Martin Linemann, Kleinlützel
- Roger Maurer, Waldenburg
- Gerhard Walser, Liesberg
- Bruno Zumbrunn, Wittinsburg

## Gebäudeschadenschätzer/-innen

Im Auftragsverhältnis tätig

- Michel Aebi, Aesch
- Carmen Baietti, Temniken
- Daniel Blaser, Birsfelden
- Markus Bürgin, Liestal
- Thomas Glanzmann, Laufen
- Michael Kessler, Ettingen
- Martin Linemann, Kleinlützel
- Thomas Scharfroh, Lupsingen
- Nicole Schweizer, Diegten

Stand 31.12.2020



# Ein verlässliches Netzwerk

Ein starkes Netzwerk ermöglicht Ergebnisse, die nur dank einer optimalen Nutzung von Synergien zustande kommen können. Die Informationsplattform zum Schutz vor Naturgefahren, die Wetteralarm-App und der automatische Hagelschutz für Storen sind hierfür bedeutende Beispiele.



#### Vereinigung Kantonaler Gebäudeversicherungen (VKG)

Die VKG koordiniert und unterstützt als Dachverband die Tätigkeiten von 18 selbstständigen Gebäudeversicherungen. Ebenso koordiniert die VKG die Gemeinschaftsorganisationsarbeiten der Gebäudeversicherungen.

[vkg.ch](http://vkg.ch)



#### Vereinigung Kantonaler Feuerversicherungen (VKF)

Die VKF unterstützt die Kantonalen Gebäudeversicherungen (KGV) bei der Verhinderung von Personenschäden und Gebäudeschäden. Sie erbringt Dienstleistungen sowohl im Brandschutz als auch in der Prävention von Naturgefahren.



#### Präventionsstiftung der Kantonalen Gebäudeversicherungen (PS)

Die PS fördert Projekte angewandter Forschung, welche sich mit integriertem, gebäudebezogenem Risikomanagement befassen.



#### Interkantonaler Rückversicherungsverband (IRV)

Der IRV bietet den Kantonalen Gebäudeversicherungen (KGV) die Möglichkeit, sich gegen die Risiken Feuer und Elementar rückzusichern. Er stellt den KGV Produkte und Dienstleistungen im Zusammenhang mit dem Risikomanagement und dem Risikotransfer bereit.



#### Schweizerischer Pool für Erdbebedeckung (SPE)

Der SPE stellt seinen Mitgliedern im Fall eines Erdbebens pro Kalenderjahr maximal zweimal zwei Milliarden Schweizer Franken zur Verfügung.



#### Feuerwehr Koordination Schweiz (FKS)

Die FKS ist schweizweit und für das Fürstentum Liechtenstein Ansprechstelle für alle nationalen Feuerwehrfragen. Sie koordiniert und behandelt Fragen, die für das Feuerwehrwesen als öffentliche Aufgabe der Kantone und des Fürstentums Liechtenstein von gemeinsamem Interesse sind.

[feukos.ch](http://feukos.ch)

# Wir schützen Menschen



#### Informationsplattform Schutz vor Naturgefahren

Auf [schutz-vor-naturgefahren.ch](http://schutz-vor-naturgefahren.ch) finden Eigentümer, Bauherren und Fachleute eine Übersicht zum naturgefährlicheren Bauen. Die Plattform wurde von den kantonalen Gebäudeversicherungen ins Leben gerufen und wird heute von einer für die Schweiz einmaligen Allianz wichtiger Akteure im Bereich Gebäudeschutz getragen: der Vereinigung Kantonaler Gebäudeversicherungen (VKG), dem Hauseigentümergebiet Schweiz (HEV), dem Schweizerischen Versicherungsverband (SVV), dem Schweizerischen Ingenieur- und Architektenverein (SIA) sowie dem Verband Schweizerischer Kantonalbanken (VSKB). Im August 2020 konnte der Schweizerische Gemeindeverband (SGV) als neuer Partner dazugewonnen werden. Dadurch erhält «Schutz vor Naturgefahren» eine noch breitere Abstützung, insbesondere bei Gemeinden und Bauverwaltungen.



#### Wetteralarm: Blitzradar und für Sehbehinderte barrierefrei bedienbar

Seit mittlerweile 15 Jahren warnt Wetteralarm zeitnah vor Unwettern. Die kostenlose Dienstleistung hat sich zudem in den letzten Jahren zu einer vollumfänglichen und populären Wetterapp [wetteralarm.ch](http://wetteralarm.ch) mit knapp 1,5 Mio. Kunden entwickelt. Auf die Gewittersaison 2020 konnten automatisierte Warnungen vor grosskörmigem Hagel erfolgreich eingeführt werden. Der Blitzradar wurde ebenfalls modifiziert und zeigt nun die Blitzdichte an. Die iOS-App von Wetteralarm ist zudem seit Herbst 2020 für sehbehinderte Personen barrierefrei zu bedienen. Schweizweit zählen mehr als 350 000 Personen zum potenziellen Nutzerkreis. Wetteralarm ist in dieser Hinsicht Vorreiter unter den Schweizer Wetterapps. Eines der grössten Projekte im Jubiläumsjahr war die Neulancierung der Wetteralarm-Website. Diese zeigt erstmals auch Wetterdaten an und verfügt über eine neu aufgesetzte Unwetterkarte.



#### Beratungsstelle für Brandverhütung

In der Schweiz ereignen sich jährlich rund 11 000 Brände in Gebäuden. Neben zahlreichen Verletzten müssen dabei pro Jahr zwischen 13 und 31 Menschen im Feuer ihr Leben lassen. Die Brandschäden an den Gebäuden umfassen rund 300 bis 350 Millionen CHF pro Jahr. In vielen dieser Fälle sind die Brände auf Unachtsamkeit und Fahrlässigkeit zurückzuführen. Genau hier setzt die Beratungsstelle für Brandverhütung (BFB) an: Die BFB trägt mit ihrer Präventionsarbeit dazu bei, Brände durch richtiges Verhalten zu verhindern und Schäden zu minimieren. Mittels Aufklärungsarbeit will die BFB die Mitmenschen für die Gefahren des Feuers sensibilisieren und mit konkreten Empfehlungen zur Verhütung von Bränden beitragen. Im Herbst 2020 lancierte sie ihre neue Website und präsentierte ihr modernisiertes Logo. Zudem ist die Beratungsstelle neu auch auf Facebook und Instagram präsent und gibt einfache Tipps zur Brandverhütung. Auch 2020 versickelte sie wiederum zahlreiche Pressemitteilungen zu aktuellen und saisonalen Themen, die in den Medien gut aufgenommen wurden. Alle Informationen zur BFB finden Sie unter [bfb-cpi.ch](http://bfb-cpi.ch)



**Basellandschaftliche  
Gebäudeversicherung**

Prävention Feuerwehr Versicherung

**Herausgeberin**

Basellandschaftliche Gebäudeversicherung  
Gräubernstrasse 18  
4410 Liestal

+41 61 927 11 11

[bgv@bgv.ch](mailto:bgv@bgv.ch)

[www.bgv.ch](http://www.bgv.ch)

**Gestaltung**

Basel West Unternehmenskommunikation AG, Basel

**Fotos**

Basellandschaftliche Gebäudeversicherung, Liestal

Andy Miraka, Liestal

Danijel Tolic, Basel

Pixabay

**Druck**

Schaub Medien AG, Sissach

**Papier**

Maxi Offset FSCM

Die Webversion des Geschäftsberichts 2020

ist hier abrufbar: [2020.bgv.ch](http://2020.bgv.ch)

Im Dienst der Umwelt wurde dieser Jahresbericht auf ökologisch hochwertiges FSC-Papier gedruckt, das aus Recycling- und FSC-Frischfasern hergestellt wird.



printed in  
**switzerland**



# 2020

## Finanzbericht

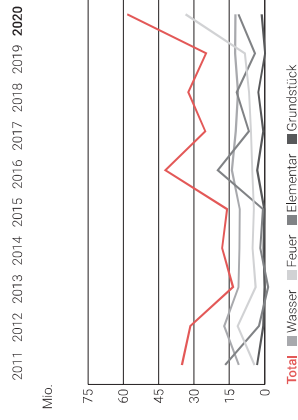


**Basellandschaftliche  
Gebäudeversicherung**

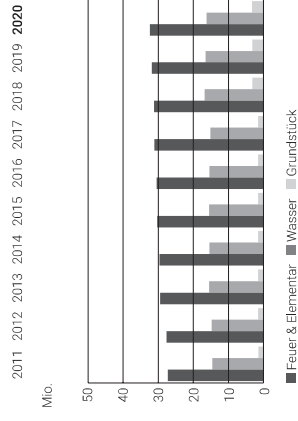
Prävention Feuerwehr Versicherung

# Kennzahlen

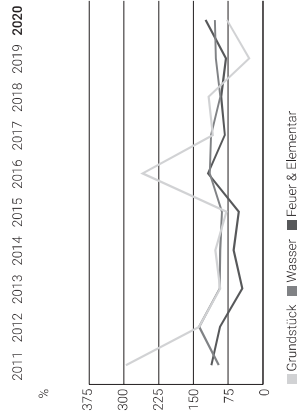
## SCHADENAUFWAND



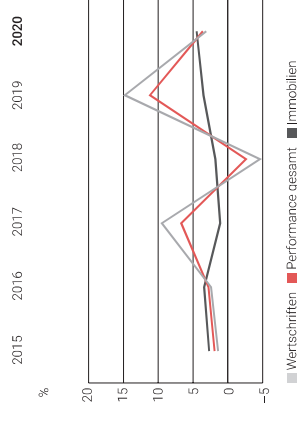
## PRÄMIENEINNAHMEN



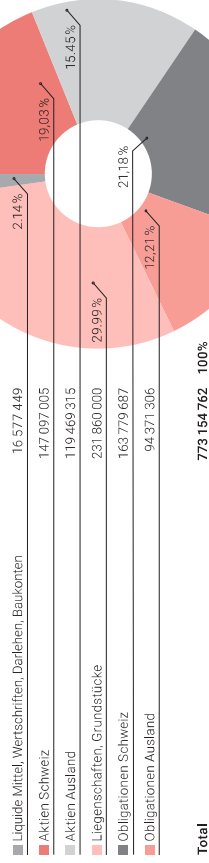
## COMBINED RATIO



## PERFORMANCE



## KAPITALANLAGEN PER 31.12.2020



# Inhalt

## JAHRESRECHNUNG 2020

- Bilanz 4
- Erfolgsrechnung 5
- Geldflussrechnung 6
- Eigenkapitalnachweis 7

## ANHANG 2020

- 1. Allgemeines 8
- 2. Grundsätze 9
- 3. Risikotragendes Kapital 12
- 4. Segmenterfolgsrechnungen 14
- 5. Erläuterungen zur Bilanz 23
- 6. Erläuterungen zur Erfolgsrechnung 32
- 7. Andere Angaben 40
- 8. Revisionsbericht 41
- 9. Bericht der Kontrollstelle an den Landrat 43



## Bilanz

Aktiven	Anhang	31.12.2020	31.12.2019
		CHF	CHF
Flüssige Mittel	5.1	8 300 424	9 191 236
Forderungen	5.2	5 331 969	5 626 676
Aktive Rechnungsabgrenzungen		25 781	0
<b>Umlaufvermögen</b>		<b>13 658 174</b>	<b>14 817 912</b>
Sachanlagen	5.3	4 498 915	4 366 193
Beteiligungen	5.4	31 193 138	30 762 813
Wertschriften		524 747 509	510 654 845
Darlehen		6 334 500	6 670 902
Immobilien		242 072 753	230 563 493
<b>Kapitalanlagen</b>	<b>5.5</b>	<b>773 154 762</b>	<b>747 889 240</b>
Immaterielle Anlagen	5.6	306 288	388 010
<b>Anlagevermögen</b>		<b>809 153 103</b>	<b>783 406 256</b>
<b>Total Aktiven</b>		<b>822 811 277</b>	<b>798 224 168</b>
<b>Passiven</b>			
	Anhang	31.12.2020	31.12.2019
		CHF	CHF
Verbindlichkeiten	5.7	557 517	640 885
Kurzfristige Finanzverbindlichkeiten	5.8	0	10 000 000
Passive Rechnungsabgrenzungen		536 548	237 562
<b>Kurzfristiges Fremdkapital</b>		<b>1 094 065</b>	<b>10 878 147</b>
Langfristige Finanzverbindlichkeiten	5.9	2 500 000	2 500 000
Versicherungstechnische Rückstellungen für eigene Rechnung	5.10	44 894 732	30 428 984
Nicht versicherungstechnische Rückstellungen	5.11	2 368 063	5 102 923
<b>Langfristiges Fremdkapital</b>		<b>49 762 795</b>	<b>38 031 907</b>
<b>Fremdkapital</b>		<b>50 856 860</b>	<b>48 910 054</b>
<b>Eigenkapital</b>		<b>771 954 417</b>	<b>749 314 114</b>
			siehe Eigenkapitalnachweis
<b>Total Passiven</b>		<b>822 811 277</b>	<b>798 224 168</b>

## Erfolgsrechnung

	Anhang	2020	2019
		CHF	CHF
Verdiente Prämien für eigene Rechnung	6.1	48 199 262	45 041 452
Schaden- und Leistungsaufwand für eigene Rechnung	6.2	-43 311 675	-24 866 541
Soliditätsausgleich	6.3	0	0
Überschussbeteiligung an die Versicherten	6.4	0	0
Betriebsbeitrag	4	15 514 442	14 968 708
Betriebsaufwand für eigene Rechnung	4	-27 378 831	-27 595 074
Übriger betrieblicher Ertrag	6.5	21 670	18 640
Übriger betrieblicher Aufwand	6.5	-653 188	-767 734
<b>Betriebliches Ergebnis ohne Kapitalanlagen</b>		<b>-7 608 320</b>	<b>6 800 451</b>
Ertrag aus Kapitalanlagen		36 051 301	85 630 520
Aufwand aus Kapitalanlagen		-8 102 678	-12 847 086
<b>Total Ergebnis aus Kapitalanlagen</b>	<b>6.6</b>	<b>27 948 623</b>	<b>72 783 434</b>
<b>Betriebliches Ergebnis</b>		<b>20 340 303</b>	<b>79 583 885</b>
Ausserordentliches Ergebnis	6.7	2 300 000	816 500
<b>Jahresgewinn (-verlust)</b>		<b>22 640 303</b>	<b>80 400 385</b>

## Geldflussrechnung

	2020 CHF	2019 CHF
<b>Geldfluss aus Geschäftstätigkeit</b>		
<b>Gewinn/Verlust</b>	<b>22 640 303</b>	<b>80 400 385</b>
<b>Abschreibung/Zuschreibung auf Kapitalanlagen (realisierte und nicht realisierte Kurs-/Verkehrswertgewinne)</b>	-15 026 766	-64 862 738
Kapitalanlagen (realisierte und nicht realisierte Kurs-/Verkehrswertverluste)	2 522 126	3 150 540
Beteiligungen	569 675	-75 401
Sachanlagen	1 439 409	1 827 263
Immaterielle Anlagen	81 722	20 598
<b>Zunahme/Abnahme von Versicherungstechnischen Rückstellungen für eigene Rechnung</b>	14 465 748	558 396
Nicht versicherungstechnischen Rückstellungen	-2 734 860	-235 601
<b>Gewinn/Verlust aus Abgängen von Sachanlagen</b>	-29 231	-30 140
Beteiligungen	0	0
<b>Zunahme/Abnahme von Forderungen</b>	284 707	-2 148 683
Aktive Rechnungsabgrenzungen	-25 781	88 282
Passive Rechnungsabgrenzungen	298 986	-5 981
Verbindlichkeiten	-83 068	-377 104
<b>Total Geldfluss aus Geschäftstätigkeit (Cashflow)</b>	<b>24 412 970</b>	<b>18 309 916</b>
<b>Geldfluss aus Investitionstätigkeit</b>		
Investitionen Kapitalanlagen	-51 217 266	-51 840 767
Devestitionen Kapitalanlagen	38 456 384	27 446 570
Investitionen Sachanlagen	-1 588 035	-1 434 372
Devestitionen Sachanlagen	55 135	101 207
Investitionen Beteiligungen	-1 000 000	0
Devestitionen Beteiligungen	0	0
Investitionen Immaterielle Anlagen	0	-408 608
<b>Total Geldfluss aus Investitionstätigkeit</b>	<b>-15 303 782</b>	<b>-26 135 970</b>
<b>Geldfluss aus Finanzierung</b>		
Rückzahlung Darlehen	-20 000 000	-10 000 000
Aufnahme Darlehen	10 000 000	22 500 000
<b>Total Geldfluss aus Finanzierung</b>	<b>-10 000 000</b>	<b>12 500 000</b>
<b>Veränderung flüssige Mittel</b>	<b>-890 812</b>	<b>4 673 946</b>
<b>Flüssige Mittel per 1.1.</b>	<b>9 191 236</b>	<b>4 517 290</b>
Veränderung flüssige Mittel	-890 812	4 673 946
<b>Flüssige Mittel per 31.12.</b>	<b>8 300 424</b>	<b>9 191 236</b>

## Eigenkapitalnachweis

	Schaden- deckung CHF	Sonder- risiken CHF	Garantie- verpflichtungen CHF	Bewertungs- risiken CHF	Übrige CHF	Total CHF
<b>Eigenkapital per 31.12.2018</b>	<b>319 693 006</b>	<b>0</b>	<b>136 730 648</b>	<b>174 000 000</b>	<b>38 490 075</b>	<b>668 913 729</b>
Jahresgewinn (-verlust) 2019	11 923 044	7 060 724	3 069 352	57 000 000	1 347 265	80 400 385
<b>Eigenkapital per 31.12.2019</b>	<b>331 616 050</b>	<b>7 060 724</b>	<b>139 800 000</b>	<b>231 000 000</b>	<b>39 837 340</b>	<b>749 314 114</b>
Jahresgewinn (-verlust) 2020	10 776 615	906 541	-1 300 000	-	12 257 147	22 640 303
<b>Eigenkapital per 31.12.2020</b>	<b>342 392 665</b>	<b>7 967 265</b>	<b>138 500 000</b>	<b>231 000 000</b>	<b>52 094 487</b>	<b>771 954 417</b>



## 1. Allgemeines

### 1.1 Allgemeine Informationen

Die Basellandschaftliche Gebäudeversicherung ist eine Anstalt des öffentlichen Rechts mit eigener Rechtspersönlichkeit und Sitz in Liestal. Sie haftet für ihre Verbindlichkeiten ausschliesslich mit ihrem Vermögen. Eine Haftung des Kantons besteht nicht.

### 1.2 Grundsätze der Rechnungslegung

Die Jahresrechnung der Basellandschaftlichen Gebäudeversicherung basiert auf den Fachempfehlungen zur Rechnungslegung Swiss GAAP FER sowie dem Sachversicherungsgesetz vom 12. Januar 1981.

### 1.3 Bilanzstichtag

Die Jahresrechnung schliesst auf den 31. Dezember ab.

### 1.4 Währung

Die Jahresrechnung basiert auf Schweizer Franken.

## 2. Grundsätze

### 2.1 Fremdwährungsumrechnung

Auf fremde Währungen lautende Vermögenswerte und Verbindlichkeiten werden zum Tageskurs des Bilanzstichtages bewertet. Transaktionen in fremder Währung werden zum Tageskurs umgerechnet.

### 2.2 Bewertungsgrundsätze

Die Grundlagen für die Bewertungsgrundsätze bilden die historischen Anschaffungskosten oder Marktwerte. Es gilt der Grundsatz der Einzelbewertung von Aktiven und Passiven.

### 2.3 Flüssige Mittel

Die flüssigen Mittel umfassen Kassenbestände, Post- und Bankguthaben. Diese sind zu aktuellen Werten (Tageswerte) bewertet. Die Konten in fremder Währung werden zum Tageskurs des Bilanzstichtages bewertet.

### 2.4 Forderungen

Diese Positionen sind zu Nominalwerten bewertet.

### 2.5 Aktive Rechnungsabgrenzung

Sie enthalten die üblichen im Zusammenhang mit dem Geschäft stehenden zeitlich abzugrenzenden Aufwendungen und Erträge.

### 2.6 Sachanlagen

Die Bewertung des Sachanlagevermögens erfolgt zu Anschaffungskosten abzüglich der betriebswirtschaftlich notwendigen Abschreibungen. Die Abschreibungen erfolgen linear über die wirtschaftliche Nutzungsdauer des Anlagegutes. Die Nutzungsdauer der verschiedenen Sachanlageklassen wurde wie folgt bestimmt:

Feuerwehrfahrzeuge	10 Jahre
Feuerwehrmaterial	5 Jahre
Mobilien	5 Jahre
BGV-Fahrzeuge	4 Jahre
Gestaltung	4 Jahre
Technische Einrichtungen	3 Jahre
IT, Büromaschinen und Kommunikationssysteme	3 Jahre
Feuerwehrausrüstung	3 Jahre

Die Werthaltigkeit wird jährlich überprüft. Bei Bedarf werden zusätzliche Abschreibungen zulasten des Periodenergebnisses vorgenommen.

### 2.7 Beteiligungen

Beteiligungen werden zum aktuellen anteiligen Eigenkapital bilanziert unter Berücksichtigung der Bewertungsgrundsätze der BGV. Dabei werden wesentliche Änderungen in der Bewertung der Beteiligungen korrigiert.

## 2.8 Kapitalanlagen

Die Basellandschaftliche Gebäudeversicherung strebt langfristig an, je die Hälfte der Kapitalanlagen in Wertpapieren und Immobilien zu investieren. Derivative Finanzinstrumente nach Swiss GAAP FER 27 und Finanzmarktinfrastrukturgesetz (FinfraG) sind keine vorhanden.

### Darlehen

Die Bilanzierung erfolgt zu Nominalwerten gemäss Darlehensverträgen.

### Wertschriften

Die Wertschriften beinhalten börsennotierte Aktienfonds, Obligationenfonds und Zertifikate der Basellandschaftlichen Kantonbank. Sie sind zum aktuellen Wert (Marktwert) per 31. Dezember bewertet.

Alle Fonds werden von Schweizer Banken als indexierte Mandate bewirtschaftet und richten sich nach folgenden Benchmarks:

Aktien Schweiz	Swiss Performance Index
Aktien Ausland	MSCI World All Countries ex CH
Obligationen CHF	Swiss Bond Index AAA-BBB 1-10y TR-Index
Obligationen FW	Bloomberg Barclays Global Aggregate Bond Index hedged in CHF

### Immobilien

Bei den Immobilien handelt es sich um Liegenschaften und Grundstücke (Direktanlagen) für Anlagezwecke.

Sie werden zum Verkehrswert bewertet. Die Bewertung erfolgt nach der Discounted Cash Flow-Methode (DCF). Sie entspricht der Summe aller auf den Bilanzstichtag abdiskontierten, zu erwartenden zukünftigen Nettoerträge (Net Cash Flows) aus der weiteren Nutzung der Anlageliegenschaft.

## 2.9 Immaterielle Anlagen

Bei den Immateriellen Anlagen handelt es sich um Software, welche gemäss Swiss GAAP FER 10 bilanziert werden muss. Diese Anlagen werden über eine Nutzungsdauer von fünf Jahren linear abgeschrieben.

## 2.10 Kurzfristige Finanzverbindlichkeiten

Es handelt sich um Kredite, welche innerhalb eines Jahres zur Rückzahlung fällig werden.

## 2.11 Passive Rechnungsabgrenzungen

Sie enthalten die üblichen im Zusammenhang mit dem Geschäft stehenden zeitlich abzugrenzenden Aufwendungen und Erträge.

## 2.12 Langfristige Finanzverbindlichkeiten

Es handelt sich um Kredite bzw. Darlehen, die eine Laufzeit von mehr als einem Jahr aufweisen.

## 2.13 Versicherungstechnische Rückstellungen

### für eigene Rechnung

Die Ermittlung des Rückstellungsbedarfs für die bekannten, aber noch nicht abgewickelten Schadenfälle erfolgt einzeln aufgrund von Schätzungsgutachten (Einzelfallbewertung). Mit dem Interkantonalen Rückversicherungsverband (IRV) besteht ein Rückversicherungsvertrag für Feuer- und Elementarschäden. Die im Geschäftsjahr angefallenen Schäden, für welche noch keine Meldung vorliegt (IBNR: incurred but not reported), werden jeweils am Jahresende pro Versicherungssparte mittels Schätzungen im Gesamtbetrag ermittelt. Die Rückstellung für die Interkantonale Risikogemeinschaft (IRG) wird gemäss den Angaben der IRG am Jahresende berechnet. Jene für die Überschussbeteiligung erfolgt aufgrund eines internen Reglements.

## 2.14 Nicht versicherungstechnische Rückstellungen

### Rückstellungen Brandschutz

Es handelt sich um zugesicherte, noch nicht ausbezahlte Beiträge zugunsten von Brandverhütung und -bekämpfung.

### Rückstellung Elementarschadenprävention

Es handelt sich um zugesicherte, noch nicht ausbezahlte Beitragsesuche für freiwillige bauliche Schutzmassnahmen gegen gravitative Naturgefahren.

### Rückstellung präv. Massnahmen Wasserschäden

Es handelt sich um zugesicherte, noch nicht ausbezahlte Beitragsesuche für freiwillige bauliche Schutzmassnahmen gegen Wasserschäden.

### Übrige Rückstellungen

Für diverse Risiken, welche nicht die Versicherungsbereiche betreffen.

## 2.15 Eigenkapital

Die unter dem Eigenkapital genannten Reserven repräsentieren das risikotragende Kapital.

## 2.16 Geldflussrechnung

Der Geldfluss aus Geschäftstätigkeit wird mit der indirekten Methode mittels Fonds flüssige Mittel berechnet.

## 2.17 Segmentberichterstattung

Sie setzt sich wie folgt zusammen:

- Feuer- und Elementarschadenversicherung
- Wasserschadenversicherung
- Grundstückversicherung
- Feuerwehr-Inspektorat
- Brandschutz-Inspektorat
- Elementarschadenprävention
- Arbeitssicherheit und Gesundheitsschutz

## 2.18 Transaktionen mit nahestehenden Personen und Gesellschaften

Bei diesen Transaktionen handelt es sich um Mittelflüsse zwischen der Basellandschaftlichen Gebäudeversicherung und dem Interkantonalen Feuerwehr-Ausbildungszentrum ifa in Balsthal.

## 2.19 Leasing

Die Leasinggeschäfte werden gemäss den Vorgaben von Swiss GAAP FER 13 verbucht und bilanziert. Dies bedeutet, dass geleaste Gegenstände mit der Vertragsart Finanzierungsleasing entsprechend in der Bilanz aufgeführt und jene mit der Vertragsart des operativen Leasings nur im Anhang erwähnt werden.

## 2.20 Steuern

Die Basellandschaftliche Gebäudeversicherung unterliegt nicht der Gewinn- oder Kapitalsteuerpflicht auf Bundes-, Kantons- oder Gemeindeebene. Hingegen werden Prämienumsätze wie auch andere Umsätze mittels Stempelsteuer oder Mehrwertsteuer gemäss den Bundesgesetzen versteuert.



# 3. Risikotragendes Kapital

## 3.1 Risiko aus Schadenereignissen

### Schadendeckungsreserve

Die für das Versicherungsgeschäft notwendigen Schadendeckungsreserven werden zum Ausgleich von ungewöhnlich hohen Schadenereignissen geäuft.

Externe Sachverständige berechnen pro Versicherungssparte jährlich die Basis, auf der die Basellandschaftliche Gebäudeversicherung die benötigten Sollireserven definiert.

CHF (gerundet)	Zielkapital	geäuftetes Kapital
Feuer/Elementar	246 200 000	246 200 000
Wasser	66 000 000	66 000 000
Grundstück*	32 800 000	30 200 000

\* Gemäss Vorgabe Preisüberwacher

## 3.2 Risikokapital Grundstückversicherung

Aufgrund neuer Berechnungsmethode an Schaden- deckungsreserven für die Grundstückversicherung werden diese mit hoher Wahrscheinlichkeit von der bisherigen Methode abweichen.

Dadurch wird dem Risiko einer, auf den Methoden- wechsel zurückzuführenden, einmaligen Veränderung an Bedarf an Risikokapital (Reserve) in der Grundstück- versicherung, entgegengetreten.

Es ist davon auszugehen, dass aufgrund des Methoden- wechsels der benötigte Risikokapitalbedarf zur jeder- zeitigen Deckung der Leistungsansprüche der Eigen- tümerschaft 10 Millionen Franken höher ist, als die durch den Preisüberwacher festgelegte Reserve in Höhe von 32.8 Millionen Franken.

CHF (gerundet)	Zielkapital	geäuftetes Kapital
Grundstück	10 000 000	1 000 000

## 3.3 Sonder Risiken

Elementarschäden bergen für die BGV das höchste Risikopotential (Hagel, Hochwasser, Sturm). Aus diesem Grund ist sie auch Mitglied bei der Interkantonalen Risikogemeinschaft (IRG). Die Aufgabe der IRG ist es, Elementarschäden, welche oberhalb der Grossechaden- grenze liegen, bis zu einer Höhe von 1,2 Milliarden Franken pro Jahr für alle angeschlossenen Gebäude- versicherungen, finanziell abzudecken. Die Grosse- schadengrenze entspricht einem 40-jährigen Schaden- ereignis und bildet für unseren Rückversicherer, dem Interkantonalen Rückversicherungsverband (IRV), zu- gleich die Obergrenze für Rückversicherungsleistungen. Wenn also beispielsweise aufgrund eines Hagelsturms mehrere Gebäudeversicherungen gleichzeitig Grosse- schäden, welche ein 40-jähriges Schadenereignis über- steigen, zu beklagen haben und diese auch den Leis- tungsumfang der IRG von 1,2 Milliarden Franken pro Jahr übersteigen, so wird die IRG die Leistungen ent- sprechend kürzen und in der Folge auch ihren Leistungs- umfang anpassen.

Die Reserve für das Schadenrisiko nach IRG-Leistung ist also so ausgelegt, dass einmalig ein 200-jähriges Elementarschadenereignis finanziell zu bewältigen wäre, auch wenn die Leistungen der IRG ganz oder teilweise ausfallen würden.

CHF (gerundet)	Zielkapital	geäuftetes Kapital
	110 000 000	7 000 000

## 3.4 Risiko aus Garantieverpflichtungen

Bürgschaften zugunsten Dritter in den Bereich der Aus- serbilanzgeschäfte (Swiss GAAP FER 5). Sie werden auf jeden Bilanzstichtag bewertet und offengelegt. Wenn ein Mittelabfluss aufgrund einer Garantieverpflichtung im entsprechenden Geschäftsjahr wahrscheinlich und abschätzbar wird, muss eine Rückstellung gebildet werden. Damit die Basellandschaftliche Gebäude- versicherung diesen Verpflichtungen nachkommen kann, werden die nachfolgenden Reserven gebildet:

## Reserve Garantieverpflichtung für Interkantonale Risikogemeinschaft (IRG)

Mit der IRG steht der Gesamtheit der Kantonalen Gebäu- deversicherungen kumulativ eine zusätzliche Garantie- leistung von 1,2 Mrd. Franken pro Jahr für die Deckung von Elementarschadenereignissen bei Naturkatastro- phen zur Verfügung. Für die Basellandschaftliche Ge- bäudeversicherung besteht durch ihre Mitgliedschaft eine Maximalverpflichtung, welche im Elementarscha- denrückversicherungsvertrag vom 30. November 2010 geregelt ist. Darauf basierend wird das Zielkapital definiert.

CHF (gerundet)	Zielkapital	geäuftetes Kapital
	79 400 000	79 400 000

## Reserve Garantieverpflichtung für Interkantonaler Rückversicherungsverband (IRV)

Gemäss den aktuell gültigen Statuten des IRV besteht für die Basellandschaftliche Gebäudeversicherung eine Nachschusspflicht auf das jeweilige rückversicherte Kapital.

CHF (gerundet)	Zielkapital	geäuftetes Kapital
	10 500 000	10 500 000

## Reserve Garantieverpflichtung für Schweizerischen Pool für Erdbebedeckung

Die Folgen eines Erdbebens sind von der Versicherungs- deckung ausgeschlossen. Damit bei einem starken Erdbeben wenigstens ein Teil der Gebäudeschäden bezahlt werden kann, wurde 1979 der Schweizerische Pool für Erdbebedeckung gegründet. Den Mitgliedern stehen für ihre Versicherten innerhalb eines Jahres zwei Mal 2 Milliarden Franken zur Verfügung. Diese Leistungen beruhen auf freiwilliger Basis. Ein Rechtsanspruch besteht nicht. Durch die Mitgliedschaft entsteht für die Baselland- schaftliche Gebäudeversicherung gegenüber dem Pool eine maximale Leistungspflicht, welche jährlich aktuali- siert wird. Darauf basierend wird das Zielkapital definiert.

CHF (gerundet)	Zielkapital	geäuftetes Kapital
	48 600 000	48 600 000

## 3.5 Risiken aus Kapitalanlagen (Bewertungsreserven)

Die Risiken aus Kapitalanlagen werden von externen Experten jährlich neu beurteilt. Die daraus abgeleiteten Bewertungsreserven werden nach finanzmathematischen Methoden berechnet. Sie sind dabei unter anderem ab- hängig von der Gewichtung der einzelnen Anlageklassen in der Anlagestrategie, deren Volatilität, der Korrelationen der Anlageklassen untereinander, des angenommenen Zeithorizonts sowie der Ausfallwahrscheinlichkeit. Diese Berechnungen bilden die Basis, auf der die Baselland- schaftliche Gebäudeversicherung die benötigten Be- wertungsreserven definiert.

CHF (gerundet)	Zielkapital	geäuftetes Kapital
	236 500 000	231 000 000

## 3.6 Übrige Risiken

Die Reserven für die übrigen Risiken dienen dazu, den Betrieb der Elementarschadenprävention zu finanzieren, subventionsbedingte Schwankungen im Brandschutz- sowie Feuerwehr-Inspektorat auszugleichen sowie inner- halb der Wasserschadenversicherung flexibel mit Produktoptimierungen auf erkannte Kundenbedürf- nisse eingehen zu können.

CHF (gerundet)	Zielkapital	geäuftetes Kapital
	52 100 000	52 100 000

## 3.7 Risikomanagement und internes Kontrollsystem

Die Basellandschaftliche Gebäudeversicherung verfügt über ein integriertes Risikomanagement sowie ein internes Kontrollsystem. Die Organe werden periodisch orientiert und überwachen die Angemessenheit und Funktionalität der getroffenen Massnahmen. Das Risiko- management hat zum Ziel, Risiken frühzeitig zu erkennen und mit geeigneten Massnahmen die eigene Finanzstärke und Reputation zu schützen. Das interne Kontrollsystem deckt qualitativ die Risiken der gesamten Geschäfts- prozesse ab. Die Risiken wurden nach Eintrittswahr- scheinlichkeit und finanziellen Folgen im Fall eines Ein- tritts klassifiziert.

## 4. Segmenterfolgsrechnungen

### 4.1 Segmenterfolgsrechnungen Zusammenfassung (in CHF)

	Elementarschadenversicherung		Feuer- und Elementarschadenversicherung		Wasserschadenversicherung		Grundstückversicherung		Feuerwehr-Inspektorat		Brandschutz-Inspektorat		Elementarschadenprävention		Arbeitsicherheit und Gesundheitsschutz		Total
	2020	2019	2020	2019	2020	2019	2020	2019	2020	2019	2020	2019	2020	2019	2020	2019	
Verdiente Prämien für eigene Rechnung	28 627 357	25 246 121	16 293 416	16 549 268	3 278 489	3 246 063									48 199 262	45 041 452	
Schaden- und Leistungsaufwand für eigene Rechnung	-29 686 258	-12 523 199	-12 427 448	-12 519 323	-1 197 969	176 981									-43 311 675	-24 865 541	
Soliditätsausgleich															0	0	
Überschussbeteiligung an die Versicherten															0	0	
<b>Betriebsbeitrag</b>	<b>17 347</b>	<b>15 110</b>							<b>8 244 347</b>	<b>10 248 173</b>	<b>4 011 951</b>	<b>4 337 710</b>	<b>2 495 038</b>	<b>273 474</b>	<b>15 514 442</b>	<b>14 968 708</b>	
Beträge/Subventionen			-73 397	-40 045					-3 511 585	-5 135 005	-680 145	-857 155	-125 430	-174 642	-4 567 567	-6 029 837	
Übriger Betriebsaufwand	-168 704	-157 555	-25 001	-26 498					-542 131	-625 417	-25 833	-46 625	-10 057	-9 578	-792 518	-844 881	
Personalaufwand	-4 162 074	-3 815 635	-2 930 448	-2 734 312	-894 218	-728 141			-2 212 303	-1 933 807	-2 312 647	-2 871 402	-1 453 772	-1 174 144	-14 880 335	-13 051 734	
Übriger Verwaltungsaufwand	-1 734 291	-1 688 914	-1 343 536	-1 384 376	-403 072	-369 002			-843 807	-1 022 277	-954 611	-815 259	-496 222	-420 230	-5 739 712	-5 930 107	
Abschreibungen	-91 508	-70 485	-72 393	-57 337	-21 769	-15 455			-1 134 521	-1 531 667	-38 715	-47 269	-26 264	-18 994	-1 398 699	-1 738 515	
<b>Betriebsaufwand für eigene Rechnung</b>	<b>-6 156 577</b>	<b>-5 732 589</b>	<b>-4 444 775</b>	<b>-4 242 568</b>	<b>-1 319 059</b>	<b>-1 112 598</b>			<b>-8 244 347</b>	<b>-10 248 173</b>	<b>-4 011 951</b>	<b>-4 637 710</b>	<b>-2 111 745</b>	<b>-1 797 588</b>	<b>-27 378 831</b>	<b>-27 595 074</b>	
Übriger betrieblicher Ertrag	17 088	14 628	3 487	3 095	1 095	917									21 670	18 640	
Übriger betrieblicher Aufwand	-512 739	-611 140	-1 106 883	-1 201 801	-33 566	-35 793									-653 188	-767 734	
<b>Betriebliches Ergebnis ohne Kapitalanlagen</b>	<b>-7 693 782</b>	<b>6 408 931</b>	<b>-682 203</b>	<b>-330 329</b>	<b>728 990</b>	<b>2 275 570</b>			<b>0</b>	<b>0</b>	<b>0</b>	<b>-300 000</b>	<b>383 293</b>	<b>-1 524 114</b>	<b>-7 608 320</b>	<b>6 800 451</b>	
Ertrag aus Kapitalanlagen	27 453 066	65 260 457	6 543 311	15 721 763	2 054 924	4 658 300									36 051 301	85 630 520	
Aufwand aus Kapitalanlagen	-6 170 189	-9 789 480	-1 470 636	-2 358 725	-461 853	-698 881									-8 102 678	-12 847 086	
<b>Total Ergebnis aus Kapitalanlagen</b>	<b>21 282 877</b>	<b>55 469 977</b>	<b>5 072 675</b>	<b>13 363 038</b>	<b>1 593 071</b>	<b>3 959 419</b>									<b>27 948 623</b>	<b>72 783 434</b>	
<b>Betriebliches Ergebnis</b>	<b>13 589 095</b>	<b>61 869 908</b>	<b>4 390 472</b>	<b>13 032 709</b>	<b>2 322 061</b>	<b>6 234 989</b>			<b>0</b>	<b>0</b>	<b>0</b>	<b>-300 000</b>	<b>383 293</b>	<b>-1 524 114</b>	<b>20 340 303</b>	<b>79 583 885</b>	
Ausserordentliches Ergebnis	-	623 153	-	148 276	-	45 071						300 000	2 000 000		2 300 000	816 500	
<b>Jahresgewinn (-verlust)</b>	<b>13 589 095</b>	<b>62 493 061</b>	<b>4 390 472</b>	<b>13 180 985</b>	<b>2 322 061</b>	<b>6 280 060</b>			<b>0</b>	<b>0</b>	<b>0</b>	<b>0</b>	<b>2 383 293</b>	<b>-1 524 114</b>	<b>22 640 303</b>	<b>80 400 385</b>	



## 4.2 Feuer- und Elementarschadenversicherung

	2020 CHF	2019 CHF
Verdiente Prämien	32 337 804	31 755 579
Rückversicherungsprämien IRV	-2 037 447	-4 855 458
Prämie Erdbebenpool	-1 673 000	-1 654 000
<b>Verdiente Prämien für eigene Rechnung</b>	<b>28 627 357</b>	<b>25 246 121</b>
Feuerschäden	-18 560 070	-8 416 044
Elementarschäden	-11 126 188	-4 107 155
<b>Schaden- und Leistungsaufwand für eigene Rechnung</b>	<b>-29 686 258</b>	<b>-12 523 199</b>
Solidaritätsausgleich	0	0
Überschussbeteiligung an die Versicherten	0	0
Betriebsbeitrag	17 347	15 110
Produktentwicklung	0	-2 500
Schadenverhütungsmassnahmen	-168 704	-155 055
<b>Total übriger Betriebsaufwand</b>	<b>-168 704</b>	<b>-157 555</b>
Verwaltungsaufwand	-5 365 483	-4 924 640
Schätzungsaufwand Feuer	-34 872	-36 185
Schätzungsaufwand Elementar	-45 630	-41 226
Schätzungsaufwand Gebäude	-541 888	-572 983
<b>Total Verwaltungsaufwand</b>	<b>-5 987 873</b>	<b>-5 575 034</b>
<b>Betriebsaufwand für eigene Rechnung</b>	<b>-6 156 577</b>	<b>-5 732 589</b>
Übriger betrieblicher Ertrag	17 088	14 628
Übriger betrieblicher Aufwand	-512 739	-611 140
<b>Betriebliches Ergebnis ohne Kapitalanlagen</b>	<b>-7 693 782</b>	<b>6 408 931</b>
Ertrag aus Kapitalanlagen	27 463 066	65 250 457
Aufwand aus Kapitalanlagen	-6 170 189	-9 789 480
<b>Total Ergebnis aus Kapitalanlagen</b>	<b>21 282 877</b>	<b>55 460 977</b>
<b>Betriebliches Ergebnis</b>	<b>13 589 095</b>	<b>61 869 908</b>
Ausserordentliches Ergebnis	0	623 153
<b>Jahresgewinn (-verlust) Feuer- und Elementarschadenversicherung</b>	<b>13 589 095</b>	<b>62 493 061</b>

## 4.3 Wasserschadenversicherung

	2020 CHF	2019 CHF
Verdiente Prämien	16 293 416	16 549 268
<b>Verdiente Prämien für eigene Rechnung</b>	<b>16 293 416</b>	<b>16 549 268</b>
<b>Schaden- und Leistungsaufwand für eigene Rechnung</b>	<b>-12 427 448</b>	<b>-12 519 323</b>
Beträge an präventive Massnahmen	-73 397	-40 045
<b>Total Beiträge</b>	<b>-73 397</b>	<b>-40 045</b>
Produktentwicklung	0	0
Courtagen Makler	-25 001	-26 498
<b>Total übriger Betriebsaufwand</b>	<b>-25 001</b>	<b>-26 498</b>
Verwaltungsaufwand	-4 147 511	-3 963 254
Schätzungsaufwand	-198 866	-212 771
<b>Total Verwaltungsaufwand</b>	<b>-4 346 377</b>	<b>-4 176 025</b>
<b>Betriebsaufwand für eigene Rechnung</b>	<b>-4 444 775</b>	<b>-4 242 568</b>
Übriger betrieblicher Ertrag	3 487	3 095
Übriger betrieblicher Aufwand	-106 883	-120 801
<b>Betriebliches Ergebnis ohne Kapitalanlagen</b>	<b>-682 203</b>	<b>-330 329</b>
Ertrag aus Kapitalanlagen	6 543 311	15 721 763
Aufwand aus Kapitalanlagen	-1 470 636	-2 358 725
<b>Total Ergebnis aus Kapitalanlagen</b>	<b>5 072 675</b>	<b>13 363 038</b>
<b>Betriebliches Ergebnis</b>	<b>4 390 472</b>	<b>13 032 709</b>
Ausserordentliches Ergebnis	0	148 276
<b>Jahresgewinn (-verlust) Wasserschadenversicherung</b>	<b>4 390 472</b>	<b>13 180 985</b>

## 4.4 Grundstückversicherung

	2020 CHF	2019 CHF
Verdiente Prämien	3 278 489	3 246 063
<b>Verdiente Prämien für eigene Rechnung</b>	<b>3 278 489</b>	<b>3 246 063</b>
<b>Schaden- und Leistungsaufwand für eigene Rechnung</b>	<b>-1 197 969</b>	<b>176 981</b>
Produktentwicklung	0	0
<b>Total übriger Betriebsaufwand</b>	<b>0</b>	<b>0</b>
Verwaltungsaufwand	-1 248 538	-1 069 381
Schätzungsaufwand	-70 521	-43 217
<b>Total Verwaltungsaufwand</b>	<b>-1 319 059</b>	<b>-1 112 598</b>
<b>Betriebsaufwand für eigene Rechnung</b>	<b>-1 319 059</b>	<b>-1 112 598</b>
Übriger betrieblicher Ertrag	1 095	917
Übriger betrieblicher Aufwand	-33 566	-35 793
<b>Betriebliches Ergebnis ohne Kapitalanlagen</b>	<b>728 990</b>	<b>2 275 570</b>
Ertrag aus Kapitalanlagen	2 054 924	4 658 300
Aufwand aus Kapitalanlagen	-461 853	-698 881
<b>Total Ergebnis aus Kapitalanlagen</b>	<b>1 593 071</b>	<b>3 959 419</b>
<b>Betriebliches Ergebnis</b>	<b>2 322 061</b>	<b>6 234 989</b>
Ausserordentliches Ergebnis	0	45 071
<b>Jahresgewinn (-verlust) Grundstückversicherung</b>	<b>2 322 061</b>	<b>6 280 060</b>

## 4.5 Feuerwehr-Inspektorat

	2020 CHF	2019 CHF
Präventions- und Interventionsbeiträge	7 048 715	9 318 239
Brandschutzbeiträge Privatversicherungen	0	0
Ertrag Hochleistungsstrassen	635 038	485 555
Diverser Betriebsbeitrag	560 594	444 379
<b>Betriebsbeitrag</b>	<b>8 244 347</b>	<b>10 248 173</b>
Wasserversorgungsanlagen	-84 001	-136 637
Feuerwehrfahrzeuge	-98 627	-792 903
Ordentliche Feuerwehrbeiträge	-1 056 191	-1 432 698
Weitere Beiträge an Stützpunkt-Feuerwehren	-442 022	-438 824
Feuerwehurse	-420 941	-1 051 997
Alarmierung	-432 681	-438 031
Übrige Beiträge und Subventionen	-977 122	-845 915
<b>Total Beiträge und Subventionen</b>	<b>-3 511 585</b>	<b>-5 135 005</b>
Aufwand Hochleistungsstrassen	-309 230	-370 195
Diverser Betriebsaufwand	-232 901	-255 222
<b>Total übriger Betriebsaufwand</b>	<b>-542 131</b>	<b>-625 417</b>
Verwaltungsaufwand	-3 943 049	-4 412 729
Instruktorenlehre inklusive Sozialleistungen	-247 582	-75 022
<b>Total Verwaltungsaufwand</b>	<b>-4 190 631</b>	<b>-4 487 751</b>
<b>Betriebsaufwand für eigene Rechnung</b>	<b>-8 244 347</b>	<b>-10 248 173</b>
Übriger betrieblicher Ertrag	0	0
Übriger betrieblicher Aufwand	0	0
<b>Betriebliches Ergebnis</b>	<b>0</b>	<b>0</b>
Ausserordentliches Ergebnis	0	0
<b>Jahresgewinn (-verlust) Feuerwehr-Inspektorat</b>	<b>0</b>	<b>0</b>



## 4.6 Brandschutz-Inspektorat

	2020 CHF	2019 CHF
Präventions- und Interventionsbeiträge	2 680 031	2 412 784
Brandschutzbeiträge Privatversicherungen	1 655 479	1 593 835
Diverser Betriebsbeitrag	2 200	5 332
<b>Betriebsbeitrag</b>	<b>4 337 710</b>	<b>4 011 951</b>
Blitzschutzanlagen	-81 935	-81 647
Löschposten	273	0
Brandmeldeanlagen	10 845	-196 266
Sprinkleranlagen und automatische Löschanlagen	-397 500	0
Abnahmekontrollen	-1 68 595	-221 229
Übrige Beiträge und Subventionen	-220 243	-181 003
<b>Total Beiträge und Subventionen</b>	<b>-857 155</b>	<b>-680 145</b>
Diverser Betriebsaufwand	-46 625	-25 833
<b>Total übriger Betriebsaufwand</b>	<b>-46 625</b>	<b>-25 833</b>
Verwaltungsaufwand	-3 733 930	-3 305 973
<b>Total Verwaltungsaufwand</b>	<b>-3 733 930</b>	<b>-3 305 973</b>
<b>Betriebsaufwand für eigene Rechnung</b>	<b>-4 637 710</b>	<b>-4 011 951</b>
<b>Betriebliches Ergebnis</b>	<b>-300 000</b>	<b>0</b>
Ausserordentliches Ergebnis	300 000	0
<b>Jahresgewinn (-verlust) Brandschutz-Inspektorat</b>	<b>0</b>	<b>0</b>

## 4.7 Elementarschadenprävention

	2020 CHF	2019 CHF
Präventions- und Interventionsbeiträge	2 495 038	2 734 474
Div. Betriebsbeitrag	0	0
<b>Betriebsbeitrag</b>	<b>2 495 038</b>	<b>2 734 474</b>
Beiträge an freiwillige Objektschutzmassnahmen	-50 268	-99 067
Beiträge (YKG, usw.)	-75 162	-75 575
<b>Total Beiträge und Subventionen</b>	<b>-125 430</b>	<b>-174 642</b>
Projekte	0	0
Übriger Elementarschadenpräventionsaufwand	-10 057	-9 578
<b>Total übriger Betriebsaufwand</b>	<b>-10 057</b>	<b>-9 578</b>
Verwaltungsaufwand	-1 976 258	-1 613 368
<b>Total Verwaltungsaufwand</b>	<b>-1 976 258</b>	<b>-1 613 368</b>
<b>Betriebsaufwand für eigene Rechnung</b>	<b>-2 111 745</b>	<b>-1 797 588</b>
<b>Betriebliches Ergebnis</b>	<b>383 293</b>	<b>-1 524 114</b>
Ausserordentliches Ergebnis	2 000 000	0
<b>Jahresgewinn (-verlust) Elementarschadenprävention</b>	<b>2 383 293</b>	<b>-1 524 114</b>

## 5. Erläuterungen zur Bilanz

### 4.8 Arbeitssicherheit und Gesundheitsschutz

	2020 CHF	2019 CHF
Kantonsbeitrag Arbeitssicherheit und Gesundheitsschutz	420 000	407 839
Unterstützung Gemeinden (Beratung)	0	12 161
<b>Betriebsbeitrag</b>	<b>420 000</b>	<b>420 000</b>
Sonstiger Aufwand	0	0
<b>Total übriger Betriebsaufwand</b>	<b>0</b>	<b>0</b>
Verwaltungsaufwand	-464 618	-449 607
<b>Total Verwaltungsaufwand</b>	<b>-464 618</b>	<b>-449 607</b>
<b>Betriebsaufwand für eigene Rechnung</b>	<b>-464 618</b>	<b>-449 607</b>
<b>Betriebliches Ergebnis</b>	<b>-44 618</b>	<b>-29 607</b>
Ausserordentliches Ergebnis		
<b>Jahresverlust Arbeitssicherheit und Gesundheitsschutz</b>	<b>-44 618</b>	<b>-29 607</b>

### 5.1 Flüssige Mittel

	31.12.2020 CHF	31.12.2019 CHF
Kasse	10 938	8 027
Post	4 701 628	5 174 779
Banken	3 567 858	4 008 430
<b>Total Flüssige Mittel</b>	<b>8 300 424</b>	<b>9 191 236</b>

### 5.2 Forderungen

	31.12.2020 CHF	31.12.2019 CHF
Forderungen gegenüber Versicherungsnehmern	353 730	159 582
Forderungen gegenüber Dritten	4 978 239	5 467 094
<b>Total Forderungen</b>	<b>5 331 969</b>	<b>5 626 676</b>



5.3 Sachanlagen Anlagespiegel (in CHF)

Kategorie	Mobiliar	Technische Einrichtungen	EDV	BGV-Fahrzeuge	Gestaltung	Feuerwehrfahrzeuge	Feuerwehrmaterial	Feuerwehrausrüstung	Total
<b>Anschaffungswert</b>									
<b>Bestand am 1.1.2019</b>	1 698 892	211 477	1 149 377	325 412	21 611	7 095 949	417 616	5 522 762	16 443 096
Zugänge Jahr 2019	218 356	4 473	197 724	56 019	6 655	384 560		566 585	1 434 372
Abgänge Jahr 2019	-7 569	-16 468	-434 372					-178 289	-636 698
Umbuchungen									0
<b>Bestand am 31.12.2019</b>	1 909 679	199 482	912 729	381 431	28 266	7 480 509	417 616	5 911 058	17 240 770
Zugänge Jahr 2020	37 825	17 122	29 450	88 442	13 219	699 266	60 817	651 894	1 598 035
Abgänge Jahr 2020	-66 660	-20 196	-171 083	-93 392				-313 753	-665 084
Umbuchungen						-72 311	72 311		0
<b>Bestand am 31.12.2020</b>	1 880 844	196 408	771 096	376 481	41 485	8 107 464	550 744	6 249 199	18 173 721
<b>Abschreibungen kumuliert (WB)</b>									
<b>Bestand am 1.1.2019</b>	-1 482 853	-203 668	-1 034 188	-266 284	-19 608	-3 816 376	-347 632	-4 442 337	-11 612 946
Abschreibungen Jahr 2019	-90 875	-5 421	-122 355	-45 578	-1 612	-724 894	-24 109	-812 419	-1 827 263
Abgänge Jahr 2019	7 569	16 467	433 355					108 241	565 632
Umbuchungen									0
<b>Bestand am 31.12.2019</b>	-1 566 159	-192 622	-723 188	-311 862	-21 220	-4 541 270	-371 741	-5 146 515	-12 874 577
Abschreibungen Jahr 2020	-109 621	-4 738	-102 948	-45 849	-3 905	-542 297	-37 202	-592 849	-1 439 409
Abgänge Jahr 2020	66 660	20 196	171 037	93 392				287 895	639 180
Umbuchungen									0
<b>Bestand am 31.12.2020</b>	-1 609 120	-177 164	-655 099	-264 319	-25 125	-5 083 567	-408 943	-5 451 469	-13 674 806
<b>Bilanzwert am 31.12.2019</b>	343 520	6 860	189 541	69 569	7 046	2 939 239	45 875	764 543	4 366 193
<b>Bilanzwert am 31.12.2020</b>	271 724	19 244	115 997	112 162	16 360	3 023 897	141 801	797 730	4 498 915

5.4 Beteiligungen Anlagespiegel (in CHF)

Kategorie	ifa	Erdbebenpool	EBL Fernwärme AG	Total
<b>Bestand Bilanzwert am 1.1.2019</b>	17 672 902	12 500 000	514 510	30 687 412
Investitionen Jahr 2019				0
Devestitionen Jahr 2019				0
Erfolg Veräusserung Jahr 2019				0
Wertanpassung/Abschreibungen Jahr 2019	158 543	-100 000	16 858	75 401
<b>Bestand Bilanzwert am 31.12.2019</b>	17 831 445	12 400 000	531 368	30 762 813
Investitionen Jahr 2020	1 000 000			1 000 000
Devestitionen Jahr 2020				0
Erfolg Veräusserung Jahr 2020				0
Wertanpassung/Abschreibungen Jahr 2020	-588 888		19 213	-569 675
<b>Bestand Bilanzwert am 31.12.2020</b>	18 242 557	12 400 000	550 581	31 193 138

**Beteiligung ifa**

Das Interkantonale Feuerwehr-Ausbildungszentrum ifa in Balsthal (Rechtsform: Eintrachtliche Gesellschaft) befindet sich zu je 50 % im Eigentum der Gebäudeversicherungen Baselend und Solothurn. Dieses Zentrum stellt eine Infrastruktur zur Verfügung, wonach die Feuerwehrleute aus den Kantonen Baselend, Solothurn und Basel-Stadt aufgrund der jeweiligen vorgegebenen Kurskonzepte der Gebäudeversicherungen und der Rettung Basel-Stadt eine vollumfängliche realitätsnahe Ausbildung im Feuerwehrwesen absolvieren können.

**Beteiligung Erdbenenpool**

Die Basellandschäftliche gebäudeversicherung ist zu rund 6 % am Erdbenenpool beteiligt. Der Erdbenenpool (Schweizerischer Pool für Erdbebenbedeckung als Rechtsform einer einfachen Gesellschaft) wird in Bern vom Interkantonalen Rückversicherungsverband geführt. Insgesamt sind 17 Kantonale Gebäudeversicherungen angeschlossen.

**Beteiligung EBL Fernwärme AG**

Die Basellandschäftliche gebäudeversicherung ist zu rund 9 % an der im Jahr 2013 gegründeten EBL Fernwärme AG mit Sitz in Liestal beteiligt.

**Erläuterungen Transaktionen mit nahestehenden Personen und Gesellschaften (ifa)**

Folgende Transaktionen wurden getätigt:

	2020	2019
Zahlungen im Zusammenhang mit der Ausbildung der Feuerwehrleute	435 210	1 101 851
Einzahlung Gesellschaftskapital	1 000 000	0
Diverses	0	200
<b>Total</b>	<b>1 435 210</b>	<b>1 102 051</b>

## 5.5 Kapitalanlagen Anlagespiegel (in CHF)

Kategorie	Aktien Schweiz (Fonds)	Aktien Ausland (Fonds)	Obligationen Schweiz (Fonds)	Obligationen Ausland (Fonds)	Geldmarktanlagen Schweiz	Liquide Mittel Wertschriften	Total Wertschriften	Total Aktivdarlehen	Liegenschaften/ Grundstücke	Baukonten	Total Immobilien	Total
<b>Bilanzwert am 1.1.2019</b>	<b>123 816 768</b>	<b>93 727 513</b>	<b>143 978 980</b>	<b>83 242 069</b>	<b>0</b>	<b>476 421</b>	<b>445 241 751</b>	<b>7 248 045</b>	<b>206 800 000</b>	<b>2 493 050</b>	<b>209 293 050</b>	<b>661 782 846</b>
Investitionen Jahr 2019	2 871 124	1 775 888	21 686 350	6 660 985		2 286 366	35 280 713	460 000	17 199 747	-1 099 693	16 100 054	51 840 767
Devestitionen Jahr 2019	-17 772 936	-5 502 712	-3 133 779				-26 409 427	-1 037 143				-27 446 570
Realisierte Kurs-/Verkehrswertverfolge Jahr 2019	3 078 835	1 109 001	-8 121				4 179 715					4 179 715
Nicht realisierte Kurs-/Verkehrswertverfolge Jahr 2019	30 877 372	19 448 111	285 459	1 751 151			52 362 093		5 190 253	-19 864	5 170 389	57 532 482
<b>Bilanzwert am 31.12.2019</b>	<b>142 871 163</b>	<b>110 557 801</b>	<b>162 808 889</b>	<b>91 654 205</b>	<b>0</b>	<b>2 762 787</b>	<b>510 654 845</b>	<b>6 670 902</b>	<b>229 190 000</b>	<b>1 373 493</b>	<b>230 563 493</b>	<b>747 889 240</b>
Investitionen Jahr 2020	2 081 521	10 120 040	10 888 610	1 332 893	14 994 150		39 417 214		2 960 792	8 839 260	11 800 052	51 217 266
Devestitionen Jahr 2020	-61 162	-7 792 553	-8 524 457		-14 977 219	-2 732 591	-34 087 982	-336 402	-4 032 000		-4 032 000	-38 456 384
Realisierte Kurs-/Verkehrswertverfolge Jahr 2020	10 380	1 742 649	-180 481		-16 931		1 555 617		2 922 000		2 922 000	4 477 617
Nicht realisierte Kurs-/Verkehrswertverfolge Jahr 2020	2 195 103	4 841 378	-1 212 874	1 384 208			7 207 815		819 208		819 208	8 027 023
<b>Bilanzwert am 31.12.2020</b>	<b>147 097 005</b>	<b>119 469 315</b>	<b>163 779 687</b>	<b>94 371 306</b>	<b>0</b>	<b>30 196</b>	<b>524 747 509</b>	<b>6 334 500</b>	<b>231 860 000</b>	<b>10 212 763</b>	<b>242 072 753</b>	<b>773 154 762</b>

## 5.6 Immaterielle Anlagen Anlagespiegel (in CHF)

Kategorie	Software	Total
<b>Anschaffungswert</b>		
Bestand am 1.1.2019	0	0
Zugänge Jahr 2019	408 608	408 608
Abgänge Jahr 2019		
Umbuchungen		
<b>Bestand am 31.12.2019</b>	<b>408 608</b>	<b>408 608</b>
Zugänge Jahr 2020		
Abgänge Jahr 2020		
Umbuchungen		
<b>Bestand am 31.12.2020</b>	<b>408 608</b>	<b>408 608</b>
<b>Abschreibungen kumuliert (WB)</b>		
Bestand am 1.1.2019	0	0
Abschreibungen Jahr 2019	-20 598	-20 598
Abgänge Jahr 2019		
Umbuchungen		
<b>Bestand am 31.12.2019</b>	<b>-20 598</b>	<b>-20 598</b>
Abschreibungen Jahr 2020	-81 722	-81 722
Abgänge Jahr 2020		
Umbuchungen		
<b>Bestand am 31.12.2020</b>	<b>-102 320</b>	<b>-102 320</b>
<b>Bilanzwert am 31.12.2019</b>	<b>388 010</b>	<b>388 010</b>
<b>Bilanzwert am 31.12.2020</b>	<b>306 288</b>	<b>306 288</b>

## 5.7 Verbindlichkeiten

	31.12.2020 CHF	31.12.2019 CHF
Verbindlichkeiten gegenüber Versicherungsnehmern	49 229	119 269
Verbindlichkeiten gegenüber Dritten <sup>1)</sup>	508 288	427 350
Verbindlichkeiten gegenüber nahestehenden Organisationen	0	99 966
<b>Total Verbindlichkeiten</b>	<b>557 517</b>	<b>640 585</b>

<sup>1)</sup> In den Verbindlichkeiten gegenüber Dritten befinden sich auch die Verbindlichkeiten gegenüber der UWP-Sammelstiftung für Berufliche Vorsorge (Zuständige Pensionskasse für die Basellandschaftliche Gebäudeversicherung seit 1. Januar 2019). Per 31.12.2020 ist keine Verbindlichkeit gegenüber der UWP-Sammelstiftung für Berufliche Vorsorge vorhanden. Der ordentliche Vorsorgeaufwand bezüglich Pensionskassenbeiträge beläuft sich im Geschäftsjahr 2020 auf CHF 1 442 630 (Vorjahr 2019: CHF 1 212 238). Aufgrund der Senkung des Umwandlungssatzes durch die UWP-Sammelstiftung für Berufliche Vorsorge wurde zur Bewahrung des Besitzstandes der Mitarbeiter zusätzlich CHF 1 000 000 bezahlt.

## 5.8 Kurzfristige Finanzverbindlichkeiten

	Anhang	31.12.2020 CHF	31.12.2019 CHF
Kurzfristiger Kredit Postfinance	7.2	0	10 000 000
<b>Total kurzfristige Finanzverbindlichkeiten</b>		<b>0</b>	<b>10 000 000</b>

## 5.9 langfristige Finanzverbindlichkeiten

	Anhang	31.12.2020 CHF	31.12.2019 CHF
Hypothek bei Schaffhauser Kantonalbank	7.2	2 500 000	2 500 000
<b>Total langfristige Finanzverbindlichkeiten</b>		<b>2 500 000</b>	<b>2 500 000</b>



## 5.10 Versicherungstechnische Rückstellungen für eigene Rechnung Rückstellungsspiegel (in CHF)

Rückstellung für	Feuerschäden	Elementarschäden	Wasserschäden	Grundstückschäden	Überschussbeteiligung	IRG	Total
<b>Stand per 1.1.2019</b>	<b>8 083 763</b>	<b>8 502 281</b>	<b>11 961 977</b>	<b>1 322 567</b>	<b>0</b>	<b>0</b>	<b>29 870 588</b>
Bildung Einzelfallschäden (gemeldete, abgeschätzte Schäden)	8 672 714	4 107 155	12 546 321				25 326 190
Bildung IBNR-Schäden (angefallene, aber noch nicht gemeldete Schäden)							0
Bildung (übrige)							0
Auflösung Einzelfallschäden (gemeldete, abgeschätzte Schäden)	-7 175 810	-5 857 033	-10 917 153	-817 798			-24 767 794
Auflösung IBNR-Schäden (angefallene, aber noch nicht gemeldete Schäden)							0
Auflösung (übrige)							0
Zahlungen an IRG							0
<b>Rückstellungen brutto per 31.12.2019</b>	<b>9 580 667</b>	<b>6 752 403</b>	<b>13 591 145</b>	<b>504 769</b>	<b>0</b>	<b>0</b>	<b>30 428 984</b>
<b>Anteil Deckung IRV</b>							<b>0</b>
<b>Rückstellungen netto per 31.12.2019</b>	<b>9 580 667</b>	<b>6 752 403</b>	<b>13 591 145</b>	<b>504 769</b>	<b>0</b>	<b>0</b>	<b>30 428 984</b>
Bildung Einzelfallschäden (gemeldete, abgeschätzte Schäden)	34 298 691	11 126 188	12 519 338	1 198 618			59 142 835
Bildung IBNR-Schäden (angefallene, aber noch nicht gemeldete Schäden)							0
Bildung (übrige)							0
Auflösung Einzelfallschäden (gemeldete, abgeschätzte Schäden)	-8 368 758	-7 679 855	-12 461 636	-1 136 778			-29 647 087
Auflösung IBNR-Schäden (angefallene, aber noch nicht gemeldete Schäden)							0
Auflösung (übrige)							0
Zahlungen an IRG							0
<b>Rückstellungen brutto per 31.12.2020</b>	<b>35 510 600</b>	<b>10 198 736</b>	<b>13 648 787</b>	<b>566 609</b>	<b>0</b>	<b>0</b>	<b>59 924 732</b>
<b>Anteil Deckung IRV</b>	<b>-15 030 000</b>						<b>-15 030 000</b>
<b>Rückstellungen netto per 31.12.2020</b>	<b>20 480 600</b>	<b>10 198 736</b>	<b>13 648 787</b>	<b>566 609</b>	<b>0</b>	<b>0</b>	<b>44 894 732</b>

## 5.11 Nicht versicherungstechnische Rückstellungen Rückstellungsspiegel (in CHF)

Rückstellung für	Brandbekämpfung	Brandverhütung	Elementarschadenprävention	Präventive Massnahmen Wasserschäden	Übrige Rückstellungen <sup>2</sup>	Total
<b>Stand per 1.1.2019</b>	<b>846 322</b>	<b>471 226</b>	<b>93 372</b>	<b>27 200</b>	<b>3 900 404</b>	<b>5 338 524</b>
Bildung	2 369 030	325 681	100 712	42 518		2 837 991
Verwendung (Zahlungen)	-2 503 775	-177 818	-75 038	-44 778	-200 000	-3 001 409
Auflösung	-20 297	-47 768	-1 646	-2 472		-72 183
<b>Stand per 31.12.2019</b>	<b>691 330</b>	<b>571 321</b>	<b>117 400</b>	<b>22 468</b>	<b>3 700 404</b>	<b>5 102 923</b>
Bildung	1 515 257	530 549	53 516	76 318		2 175 640
Verwendung (Zahlungen)	-1 886 209	-222 079	-72 445	-57 470	-227 552	-2 467 755
Auflösung	-74 345	-62 232	-3 247	-2 921	-2 300 000	-2 442 745
<b>Stand per 31.12.2020</b>	<b>244 033</b>	<b>817 559</b>	<b>95 224</b>	<b>38 395</b>	<b>1 172 852</b>	<b>2 368 063</b>

<sup>2</sup> Die übrigen Rückstellungen umfassen einerseits eine Rückstellung von CHF 0.4 Millionen Franken für bauliche Massnahmen im Bereich des Elementarschadenschutzes im Zusammenhang mit der Einführung des neuen Brand- und Naturgefahrenpräventionsgesetzes (BNPG), andererseits eine Rückstellung für diverse Geschäftsrisiken von rund 0.8 Millionen Franken.

## 6. Erläuterungen zur Erfolgsrechnung

### 6.1 Verdiente Prämien für eigene Rechnung (in CHF)

2020	Feuer- und Elementar- schadenversicherung	Wasserschaden- versicherung	Grundstück- versicherung	Total
Verdiente Prämien	32 337 804	16 293 416	3 278 489	51 909 709
Rückversicherungsprämien IRV	-2 037 447			-2 037 447
Prämie Erdbeckenpool	-1 673 000			-1 673 000
<b>Verdiente Prämien für eigene Rechnung</b>	<b>28 627 357</b>	<b>16 293 416</b>	<b>3 278 489</b>	<b>48 199 262</b>

### 6.2 Schaden- und Leistungsaufwand für eigene Rechnung (in CHF)

2020	Feuerschäden	Elementar- schäden	Wasserschaden- versicherung	Grundstück- versicherung	Total
Schadenaufwand G.J. Zahlungen	2 544 140	6 232 747	7 295 359	999 716	17 071 962
Schadenaufwand V.J. Zahlungen	5 824 618	1 447 108	5 166 337	137 062	12 575 125
<b>Total bezahlte Schäden</b>	<b>8 368 758</b>	<b>7 679 855</b>	<b>12 461 696</b>	<b>1 136 778</b>	<b>29 647 087</b>
Schadenaufwand G.J. Veränderung Rückstellung	29 942 924	5 295 774	8 412 777	749 973	44 401 448
Schadenaufwand V.J. Veränderung Rückstellung	-4 012 991	-1 849 441	-8 355 135	-529 733	-14 747 300
Schadenaufwand G.J. IBNR Veränderung Rückstellung					0
Schadenaufwand V.J. IBNR Veränderung Rückstellung					0
Selbstbehalt Schäden G.J.				-232 200	-232 200
Selbstbehalt Schäden V.J.				73 800	73 800
<b>Total Veränderung Rückstellung</b>	<b>25 929 933</b>	<b>3 446 333</b>	<b>57 642</b>	<b>61 840</b>	<b>29 495 748</b>
Regresszahlungen Schäden G.J.	-19 309		-9 922		-29 231
Regresszahlungen Schäden V.J.	-689 312		-81 968		-771 280
Rückerstattungen von Dritten (Versicherungen)				-649	-649
<b>Total Regresse, Rückerstattungen</b>	<b>-708 621</b>	<b>0</b>	<b>-91 890</b>	<b>-649</b>	<b>-801 160</b>
<b>Schaden- und Leistungsaufwand KGV</b>	<b>33 590 070</b>	<b>11 126 188</b>	<b>12 427 448</b>	<b>1 197 969</b>	<b>58 341 675</b>
Zahlungen von Rückversicherungen					0
Anpassung Guthaben gegenüber IRV	-15 030 000				-15 030 000
<b>Schaden- und Leistungsaufwand RV</b>	<b>-15 030 000</b>				<b>-15 030 000</b>
<b>Schaden- und Leistungsaufwand für eigene Rechnung</b>	<b>18 560 070</b>	<b>11 126 188</b>	<b>12 427 448</b>	<b>1 197 969</b>	<b>43 311 675</b>

G.J. Im Geschäftsjahr abgewickelte Geschäftsfälle, welche im Geschäftsjahr entstanden und bekannt sind  
V.J. Im Geschäftsjahr abgewickelte Geschäftsfälle, welche ihre Entstehung im Vorjahresperioden haben  
IBNR. Schätzungen von entstandenen, aber noch nicht gemeldeten Schäden (Incurred But Not Reported)

2019	Feuer- und Elementar- schadenversicherung	Wasserschaden- versicherung	Grundstück- versicherung	Total
Verdiente Prämien	31 755 579	16 549 268	3 245 063	51 550 910
Rückversicherungsprämien IRV	-4 855 458			-4 855 458
Prämie Erdbeckenpool	-1 654 000			-1 654 000
<b>Verdiente Prämien für eigene Rechnung</b>	<b>25 246 121</b>	<b>16 549 268</b>	<b>3 245 063</b>	<b>45 041 452</b>

2019	Feuerschäden	Elementar- schäden	Wasserschaden- versicherung	Grundstück- versicherung	Total
Schadenaufwand G.J. Zahlungen	2 754 952	2 813 022	5 863 636	361 347	11 792 957
Schadenaufwand V.J. Zahlungen	4 420 858	3 044 011	5 053 517	283 978	12 802 364
<b>Total bezahlte Schäden</b>	<b>7 175 810</b>	<b>5 857 033</b>	<b>10 917 153</b>	<b>645 325</b>	<b>24 995 321</b>
Schadenaufwand G.J. Veränderung Rückstellung	5 729 692	2 800 905	8 056 452	337 801	16 924 850
Schadenaufwand V.J. Veränderung Rückstellung	-4 232 788	-4 550 783	-6 427 284	-1 156 199	-16 367 054
Schadenaufwand G.J. IBNR Veränderung Rückstellung					0
Schadenaufwand V.J. IBNR Veränderung Rückstellung					0
Selbstbehalt Schäden G.J.				-103 800	-103 800
Selbstbehalt Schäden V.J.				104 400	104 400
<b>Total Veränderung Rückstellung</b>	<b>1 496 904</b>	<b>-1 749 878</b>	<b>1 629 168</b>	<b>-817 798</b>	<b>558 396</b>
Regresszahlungen Schäden G.J.	-15 509		-17 480		-32 989
Regresszahlungen Schäden V.J.	-241 161		-9 518		-250 679
Rückerstattungen von Dritten (Versicherungen)				-4 508	-4 508
<b>Total Regresse, Rückerstattungen</b>	<b>-256 670</b>	<b>0</b>	<b>-26 998</b>	<b>-4 508</b>	<b>-288 176</b>
<b>Schaden- und Leistungsaufwand KGV</b>	<b>8 416 044</b>	<b>4 107 155</b>	<b>12 519 323</b>	<b>-176 981</b>	<b>24 865 541</b>
Zahlungen von Rückversicherungen					0
Anpassung Guthaben gegenüber IRV					0
<b>Schaden- und Leistungsaufwand RV</b>					<b>0</b>
<b>Schaden- und Leistungsaufwand für eigene Rechnung</b>	<b>8 416 044</b>	<b>4 107 155</b>	<b>12 519 323</b>	<b>-176 981</b>	<b>24 865 541</b>

### 6.3 Solidaritätsausgleich

Im Jahr 2020 gab es keine Anpassung bei der Rückstellung für die IRG und somit auch keinen entsprechenden Aufwand (Solidaritätsausgleich, siehe Anhang 5.10).

### 6.4 Überschussbeteiligung an die Versicherten

Gemäss Reglement kann keine Überschussbeteiligung ausgerichtet werden.

### 6.5 Übriger betrieblicher Ertrag und Aufwand (in CHF)

2020	Feuer- und Elementarschadenversicherung	Wasserschadenversicherung	Grundstückversicherung	Total
Zinsertrag aus Umlaufvermögen				0
Kursgewinn EUR-Konto/EUR-Kasse	2.458			2.458
Werterhöhung Beteiligung Erdbehenpool				0
Werterhöhung Beteiligung ifa				0
Werterhöhung Beteiligung EBL Fernwärme AG	14.630	3.487	1.095	19.212
<b>Übriger betrieblicher Ertrag</b>	<b>17.088</b>	<b>3.487</b>	<b>1.095</b>	<b>21.670</b>
Zinsaufwand aus Umlaufvermögen	-63.603			-63.603
Kursverlust EUR-Konto/EUR-Kasse	-698			-698
Wertminderung Beteiligung ifa	-448.438	-106.883	-33.566	-588.887
Wertminderung Beteiligung Erdbehenpool	0			0
<b>Übriger betrieblicher Aufwand</b>	<b>-512.739</b>	<b>-106.883</b>	<b>-33.566</b>	<b>-653.188</b>

2019	Feuer- und Elementarschadenversicherung	Wasserschadenversicherung	Grundstückversicherung	Total
Zinsertrag aus Umlaufvermögen				0
Kursgewinn EUR-Konto/EUR-Kasse	1.782			1.782
Werterhöhung Beteiligung Erdbehenpool				0
Werterhöhung Beteiligung ifa				0
Werterhöhung Beteiligung EBL Fernwärme AG	12.846	3.095	917	16.858
<b>Übriger betrieblicher Ertrag</b>	<b>14.628</b>	<b>3.095</b>	<b>917</b>	<b>18.640</b>
Zinsaufwand aus Umlaufvermögen	-8.458			-8.458
Kursverlust EUR-Konto/EUR-Kasse	-1.319			-1.319
Wertminderung Beteiligung ifa	-501.363	-120.801	-35.793	-657.957
Wertminderung Beteiligung Erdbehenpool	-100.000			-100.000
<b>Übriger betrieblicher Aufwand</b>	<b>-611.140</b>	<b>-120.801</b>	<b>-35.793</b>	<b>-767.734</b>



## 6.6 Ertrag und Aufwand aus Kapitalanlagen (in CHF)

2020	Aktien Schweiz (Fonds)	Aktien Ausland (Fonds)	Obliga- tionen Schweiz (Fonds)	Obliga- tionen Ausland (Fonds)	Geldmarkt- anlagen Schweiz	Liquide Mittel Wert- schriften	Aktiv- darlehen	Liegen- schaften/ Grund- stücke	Total
Realisierte Kurs-/Verkehrs- wertgewinne	10.380	1.742.649						2.922.000	4.675.029
Realisierte Kurs-/Verkehrs- wertverluste			-180.481		-16.931				-197.412
Dividenden/ Zinserträge	3.237.340	2.165.673	1.675.630	2.050.604		-13.571	186.059		9.301.735
Bewertungsgewinn liquide Mittel									0
Bewertungsverlust liquide Mittel									0
Immobilienvertrag								11.722.800	11.722.800
Immobilienaufwand								-5.153.193	-5.153.193
Immobilienaufwand									
Wertschriftenaufwand		-323	-485			-335			-1.143
<b>Realisierte Erfolge</b>	<b>3.247.720</b>	<b>3.907.999</b>	<b>1.494.664</b>	<b>2.050.604</b>	<b>-16.931</b>	<b>-13.906</b>	<b>186.059</b>	<b>9.491.607</b>	<b>20.347.816</b>
Nicht realisierte Kurs-/Verkehrs- wertgewinne	2.195.103	4.841.378		1.394.208				1.931.048	10.351.737
Nicht realisierte Kurs-/Verkehrs- wertverluste			-1.212.874					-1.111.840	-2.324.714
<b>Nicht realisierte Erfolge</b>	<b>2.195.103</b>	<b>4.841.378</b>	<b>-1.212.874</b>	<b>1.394.208</b>				<b>819.208</b>	<b>8.027.023</b>
<b>Erfolg Kapitalanlagen ohne Bewirtschaftung</b>	<b>5.442.823</b>	<b>8.749.377</b>	<b>281.790</b>	<b>3.434.812</b>	<b>-16.931</b>	<b>-13.906</b>	<b>186.059</b>	<b>10.310.815</b>	<b>28.374.839</b>
Kosten Mandatsverwaltung Wertschriften									-286.966
Kosten Mandats- Controlling									-139.250
<b>Ergebnis Kapitalanlagen</b>									<b>27.948.623</b>
2019									
Realisierte Kurs-/Verkehrs- wertgewinne	3.078.835	1.109.001							4.187.836
Realisierte Kurs-/Verkehrs- wertverluste			-8.121						-8.121
Dividenden/ Zinserträge	3.351.684	2.038.090	1.894.837	1.955.490		-2.590	204.506		9.442.017
Bewertungsgewinn liquide Mittel									0
Bewertungsverlust liquide Mittel									0
Immobilienvertrag								11.325.766	11.325.766
Immobilienaufwand								-9.224.784	-9.224.784
Wertschriftenaufwand									
Wertschriftenaufwand		-162	-484						-1.801
<b>Realisierte Erfolge</b>	<b>6.430.519</b>	<b>3.146.929</b>	<b>1.886.232</b>	<b>1.955.409</b>		<b>-3.664</b>	<b>204.506</b>	<b>2.100.982</b>	<b>15.720.913</b>
Nicht realisierte Kurs-/Verkehrs- wertgewinne	30.877.372	19.448.111	1.114.795	1.751.151				7.483.472	60.674.901
Nicht realisierte Kurs-/Verkehrs- wertverluste			-829.336					-2.313.083	-3.142.419
<b>Nicht realisierte Erfolge</b>	<b>30.877.372</b>	<b>19.448.111</b>	<b>285.459</b>	<b>1.751.151</b>				<b>5.170.889</b>	<b>57.532.482</b>
<b>Erfolg Kapitalanlagen ohne Bewirtschaftung</b>	<b>37.307.891</b>	<b>22.595.040</b>	<b>2.171.691</b>	<b>3.706.560</b>		<b>-3.664</b>	<b>204.506</b>	<b>7.271.371</b>	<b>73.263.395</b>
Kosten Mandatsverwaltung Wertschriften									-337.231
Kosten Mandats- Controlling									-132.730
<b>Ergebnis Kapitalanlagen</b>									<b>72.788.434</b>

6.7 Ausserordentliches Ergebnis (in CHF)

2020	Feuer- und Elementar-schaden-versicherung	Wasser-schaden-versicherung	Grundstück-versicherung	Feuerwehr-Inspektorat	Brand-schutz-Inspektorat	Elementar-schaden-prävention	Arbeits-sicherheit und Gesund-heitsschutz	Total
Teilaufösung Rück-stellung für Brand- und Naturgefahr-präventionsgesetz (BNPG) *						2 000 000		2 000 000
Aufösung Rückstellung für Kaminfeueraufträge (vor Einführung BNPG)					300 000			300 000
<b>Total ausserordentlicher Ertrag</b>	<b>0</b>	<b>0</b>	<b>0</b>	<b>0</b>	<b>300 000</b>	<b>2 000 000</b>	<b>0</b>	<b>2 300 000</b>
<b>Total ausserordentlicher Aufwand</b>	<b>0</b>	<b>0</b>	<b>0</b>	<b>0</b>	<b>0</b>	<b>0</b>	<b>0</b>	<b>0</b>
<b>Total ausserordentliches Ergebnis</b>	<b>0</b>	<b>0</b>	<b>0</b>	<b>0</b>	<b>300 000</b>	<b>2 000 000</b>	<b>0</b>	<b>2 300 000</b>

\* Teilaufösung von gebildeter Rückstellung aus dem Jahr 2016, welche im Zusammenhang mit dem Brand- und Naturgefahrpräventionsgesetz gebildet wurde

2019	Feuer- und Elementar-schaden-versicherung	Wasser-schaden-versicherung	Grundstück-versicherung	Feuerwehr-Inspektorat	Brand-schutz-Inspektorat	Elementar-schaden-prävention	Arbeits-sicherheit und Gesund-heitsschutz	Total
Auflösung Impairment Neubewertung Beteiligung	623 153	148 276	45 071					816 500
<b>Total ausserordentlicher Ertrag</b>	<b>623 153</b>	<b>148 276</b>	<b>45 071</b>	<b>0</b>	<b>0</b>	<b>0</b>	<b>0</b>	<b>816 500</b>
<b>Total ausserordentlicher Aufwand</b>	<b>0</b>	<b>0</b>	<b>0</b>	<b>0</b>	<b>0</b>	<b>0</b>	<b>0</b>	<b>0</b>
<b>Total ausserordentliches Ergebnis</b>	<b>623 153</b>	<b>148 276</b>	<b>45 071</b>	<b>0</b>	<b>0</b>	<b>0</b>	<b>0</b>	<b>816 500</b>

## 7. Andere Angaben

### 7.1 Ereignisse nach dem Bilanzstichtag

Es gibt keine Ereignisse nach dem Bilanzstichtag, die in der Jahresrechnung 2020 noch hätten berücksichtigt werden müssen.

### 7.2 Verpfändete Aktiven

Die Basellandschaftliche Gebäudeversicherung verfügt über verpfändete Aktiven im Umfang von CHF 2 500 000.–. Es handelt sich dabei um eine Hypothek (siehe 5.9) einer im Jahr 2019 erworbenen Liegenschaft, welche mit dem Kauf übernommen wurde. Für die zukünftige Liquiditätssicherung bleibt der folgende Rahmenvertrag bestehen:

Rahmenvertrag	
Basellandschaftliche Kantonalbank	Kreditlimite 25 000 000 CHF
	Beanspruchter Kredit per 31.12.2020 0

### 7.3 Leasingverbindlichkeiten

Es besteht eine Leasingverbindlichkeit für eine Serveranlage. Dabei handelt es sich um folgenden Vertrag:

Serveranlage der Firma Hitachi	1 Vertrag mit einer Vertragsdauer bis 31.12.2021	CHF 86 741
--------------------------------	--	------------

### 7.4 Konventionalstrafe Tunnelübungsanlagen (Ausserbilanzgeschäft)

Bei vorzeitiger Betriebsaufgabe oder Nichtgewährleistung des vereinbarten Ausbildungsbetriebes ist das Interkantonale Feuerwehrausbildungszentrum (ifa) verpflichtet, eine Konventionalstrafe an den Bund und die SBB zu bezahlen, weil diese beiden Parteien die Tunnelübungsanlagen mitfinanziert haben und somit einen reibungslosen Betrieb durch das ifa voraussetzen. Diese Konventionalstrafe reduziert sich seit dem Jahr 2015 schrittweise und endet auf den 1.1.2024.

### 7.5 Personalbestand

Per Ende 2020 waren bei der Basellandschaftlichen Gebäudeversicherung 82 Mitarbeitende (ohne Lernende und Praktikanten) beschäftigt, davon 22 in Teilzeit. Dies entspricht 74.20 Vollzeitstellen.

### 7.6 Entschädigungen Verwaltungskommission und Geschäftsleitung

Die Gesamtvergütung zugunsten der Mitglieder der Verwaltungskommission summiert sich auf CHF 241 400.–. Die höchste Einzelvergütung beträgt CHF 33 300.–. Für die fünf Geschäftsleitungsmitglieder wurde eine Gesamtvergütung von CHF 1 158 200.– ausbezahlt. Bei den Angestellten der BGV beläuft sich das Verhältnis des höchsten Einkommens im Vergleich zum tiefsten Einkommen auf 5:1.

## 8.

# Bericht der Revisionsstelle

an die Verwaltungskommission der  
Basellandschaftlichen Gebäudeversicherung  
Liestal

## Bericht der Revisionsstelle zur Jahresrechnung

In Ausübung des uns erteilten Auftrags haben wir als externe Revisionsstelle die Buchführung und die Jahresrechnung der Basellandschaftlichen Gebäudeversicherung bestehend aus Bilanz, Erfolgsrechnung, Geldflussrechnung, Eigenkapitalnachweis und Anhang (Finanzbericht, Seiten 4 – 40) für das am 31. Dezember 2020 abgeschlossene Geschäftsjahr geprüft.

### Verantwortung der Verwaltungskommission

Die Verwaltungskommission ist für die Aufstellung der Jahresrechnung in Übereinstimmung mit den Swiss GAAP FER und den gesetzlichen Vorschriften verantwortlich. Diese Verantwortung beinhaltet die Ausgestaltung, Implementierung und Aufrechterhaltung eines internen Kontrollsystems mit Bezug auf die Aufstellung einer Jahresrechnung, die frei von wesentlichen falschen Angaben als Folge von Verstössen oder Irrtümern ist. Darüber hinaus ist die Verwaltungskommission für die Auswahl und die Anwendung sachgemässer Rechnungslegungsmethoden sowie die Vornahme angemessener Schätzungen verantwortlich.

### Verantwortung der Revisionsstelle

Unsere Verantwortung ist es, aufgrund unserer Prüfung ein Prüfungsurteil über die Jahresrechnung abzugeben. Wir haben unsere Prüfung in Übereinstimmung mit dem schweizerischen Gesetz und den Schweizer Prüfungsstandards vorgenommen. Nach diesen Standards haben wir die Prüfung so zu planen und durchzuführen, dass wir hinreichende Sicherheit gewinnen, ob die Jahresrechnung frei von wesentlichen falschen Angaben ist.

Eine Prüfung beinhaltet die Durchführung von Prüfungshandlungen zur Erlangung von Prüfungsnachweisen für die in der Jahresrechnung enthaltenen Wertansätze und sonstigen Angaben. Die Auswahl der Prüfungshandlungen liegt im pflichtgemässen Ermessen des Prüfers. Dies schliesst eine Beurteilung der Risiken wesentlicher falscher Angaben in der Jahresrechnung als Folge von Verstössen oder Irrtümern ein. Bei der Beurteilung dieser Risiken berücksichtigt der Prüfer das interne Kontrollsystem, soweit es für die Aufstellung der Jahresrechnung von Bedeutung ist, um die Umstände entsprechenden Prüfungshandlungen festzulegen, nicht aber um ein Prüfungsurteil über die Wirksamkeit des internen Kontrollsystems abzugeben. Die Prüfung umfasst zudem die Beurteilung der Angemessenheit der angewandten Rechnungslegungsmethoden, der Plausibilität der vorgenommenen Schätzungen sowie eine Würdigung der Gesamtdarstellung der Jahresrechnung. Wir sind der Auffassung, dass die von uns erlangten Prüfungsnachweise eine ausreichende und angemessene Grundlage für unser Prüfungsurteil bilden.

### Prüfungsurteil

Nach unserer Beurteilung vermittelt die Jahresrechnung für das am 31. Dezember 2020 abgeschlossene Geschäftsjahr ein den tatsächlichen Verhältnissen entsprechendes Bild der Vermögens-, Finanz- und Ertragslage in Übereinstimmung mit den Swiss GAAP FER und entspricht dem kantonalen Gesetz über die Versicherung von Gebäuden und Grundstücken (Sachversicherungsgesetz).

PricewaterhouseCoopers AG, St. Jakobs-Strasse 25, Postfach, 4002 Basel  
Telefon: +41 58 792 51 00, Telefax: +41 58 792 51 10, www.pwcc.ch

PricewaterhouseCoopers AG ist Mitglied eines globalen Netzwerks von rechtlich selbständigen und voneinander unabhängigen Gesellschaften.



## 9. Bericht der Kontrollstelle an den Landrat

### Berichterstattung aufgrund weiterer gesetzlicher Vorschriften

Wir bestätigen, dass wir die gesetzlichen Anforderungen an die Zulassung gemäss Revisionsaufsichtsgesetz (RAG) und die Unabhängigkeit (Art. 728 und Art. 11 RAB) erfüllen und keine mit unserer Unabhängigkeit nicht vereinbaren Sachverhalte vorliegen.


In Übereinstimmung mit Art. 728a Abs. 1 Ziff. 3 OR und dem Schweizer Prüfungsstandard 890 bestätigen wir, dass ein gemäss den Vorgaben der Verwaltungskommission ausgestaltetes internes Kontrollsystem für die Aufstellung der Jahresrechnung existiert.

Wir empfehlen, die vorliegende Jahresrechnung zu genehmigen.

PricewaterhouseCoopers AG



Michael Stämpfli  
Revisionsexperte  
Leitender Revisor



Urs W. Hunziker  
Revisionsexperte

Basel, 21. April 2021

### Sehr geehrter Herr Präsident Sehr geehrte Damen und Herren

Als Kontrollstelle der Basellandschaftlichen Gebäudeversicherung haben wir gemäss § 8 des kantonalen Gesetzes über die Versicherung von Gebäuden und Grundstücken (Sachversicherungsgesetz) und gestützt auf die Prüfungshandlungen der PricewaterhouseCoopers AG, Basel, die auf den 31. Dezember 2020 abgeschlossene Jahresrechnung im Sinne der gesetzlichen Vorschriften geprüft.

Für die Jahresrechnung ist die Verwaltungskommission verantwortlich, während unsere Aufgabe darin besteht, diese zu prüfen und zu beurteilen. Wir bestätigen, dass wir die gesetzlichen Anforderungen hinsichtlich Befähigung und Unabhängigkeit erfüllen.

Wir sind der Auffassung, dass unsere eigene Prüfung und die Einsichtnahme in den durch PricewaterhouseCoopers AG, Basel, erstellten Prüfungsbericht vom 21. April 2021 eine ausreichende Grundlage für unser Urteil bildet.

Gemäss unserer Beurteilung vermittelt die vorliegende Jahresrechnung ein den tatsächlichen Verhältnissen entsprechendes Bild der Vermögens-, Finanz- und Ertragslage.

Wir empfehlen, die vorliegende Jahresrechnung zu genehmigen.

Liestal, 21. April 2021




Andreas Herren  
eidg. dipl. Wirtschaftsprüfer  
Therwil



Stephanie Fehlmann Kühnis  
eidg. dipl. Treuhandexperten  
August



Peter Scheidegger  
Fachmann Finanz- und Rechnungswesen  
Muttenz



2 Basellandschaftliche Gebäudeversicherung | Bericht der Revisionsstelle an die Verwaltungskommission



**Basellandschaftliche  
Gebäudeversicherung**  
Prävention Feuerwehr Versicherung

Basellandschaftliche Gebäudeversicherung  
Gräubernstrasse 18  
4410 Liestal

+41 61 927 11 11  
bgv@bgv.ch  
www.bgv.ch